



ARC

Academic Resource Center



รายงานประจำปี

2565



- บริการภายในห้องสมุด
- บริการสารสนเทศ



Academic Resource Center Nakhon Phanom University

167 หมู่ที่ 8 บ้านเนินสะอาด ตำบลนาราชควาย อำเภอเมือง
จังหวัดนครพนม 48000



(042)587285



www.arc.npu.ac.th



<https://www.facebook.com/npuarc/>

สารจาก



ผู้อำนวยการ

สำนักวิทยบริการ มหาวิทยาลัยนครพนม

สำนักวิทยบริการ มหาวิทยาลัยนครพนม มีภารกิจเกี่ยวกับการให้บริการ เป็นแหล่งรวบรวมความรู้ของมหาวิทยาลัยนครพนม และปฏิบัติหน้าที่ด้านบริการวิชาการ ด้านทำนุบำรุงศิลปวัฒนธรรมและดำเนินงานตามพันธกิจมหาวิทยาลัย รวมทั้งด้านการให้บริการตามอัตลักษณ์ของสำนักวิทยบริการ ซึ่งในรอบปีที่ผ่านมาสำนักวิทยบริการได้ปฏิบัติงานตามภารกิจสำเร็จลุล่วงได้ดีด้วยดี โดยมีโครงการ/กิจกรรมที่สำคัญ เช่น โครงการห้องสมุดเคลื่อนที่โรงเรียนตำรวจตระเวนชายแดนหาดทรายเพ อำเภอน้ำอูเทิน จังหวัดนครพนม และโครงการห้องสมุดนี้พีให้น้องปีที่ 13 ณ โรงเรียน บ้านเนินสะอาด ตำบลนาราชควาย อำเภอเมือง จังหวัดนครพนม ซึ่งโครงการนี้ได้รับการสนับสนุนงบประมาณจากบริษัทเดอเบล จำกัด เป็นประจำทุกปีอย่างต่อเนื่อง และยังได้พัฒนาบุคลากรให้มีความชำนาญเฉพาะด้านรายงานประจำปีฉบับนี้จึงถือเป็นการสรุปภารกิจของสำนักวิทยบริการ ในรอบปีงบประมาณ 2562 ระหว่างการดำเนินโครงการ/กิจกรรม วันที่ 1 ตุลาคม 2561 - 30 กันยายน 2562

ท้ายที่สุดนี้ ผมขอขอบพระคุณคณะผู้บริหารมหาวิทยาลัยนครพนม คณาจารย์ เจ้าหน้าที่และนักศึกษาทุกท่านที่ให้ความร่วมมือสนับสนุนให้ภารกิจที่ผ่านมาประสบความสำเร็จด้วยดี และขอขอบคุณสำหรับบุคลากรสำนักวิทยบริการทุกท่านที่ได้ให้การสนับสนุนการทำงาน และตั้งใจปฏิบัติหน้าที่อย่างเต็มกำลังความสามารถด้วยดีเสมอมา

(นายปรีชา อาษาวิง)
ผู้อำนวยการสำนักวิทยบริการ



สารบัญ

ส่วนที่ 1

ข้อมูลสารสนเทศที่สำคัญขององค์กร

1

สถานที่ตั้ง

ประวัติสำนักวิทยบริการ

ปรัชญา วิสัยทัศน์ พันธกิจ เป้าประสงค์

3

แผนยุทธศาสตร์การพัฒน สำนักวิทยบริการ พ.ศ.2562-2565

5

ตราสัญลักษณ์

13

ผู้บริหารสำนักวิทยบริการ

14

คณะกรรมการประจำสำนักวิทยบริการ

15

โครงสร้างองค์กร

16

อัตรากำลัง

21

ส่วนที่ 2

ภารกิจสำนักวิทยบริการ

23

หน้าที่ความรับผิดชอบฝ่ายบริหาร

24

หน้าที่ความรับผิดชอบฝ่ายห้องสมุด

25

หน้าที่ความรับผิดชอบฝ่ายเทคโนโลยี

25

สารบัญ (ต่อ)

ส่วนที่ 3

งานประกันคุณภาพ

26

ส่วนที่ 4

ฐานข้อมูล สำนักวิทยบริการ

40

ฐานข้อมูล จาก สำนักงานคณะกรรมการการอุดมศึกษา (สกอ.) จำนวน 10 ฐาน
สถิติการใช้ฐานข้อมูลออนไลน์ ประจำปี 2565
ฐานข้อมูล Ookbee

ส่วนที่ 5

ด้านงานบริการและสื่อสารสนเทศ

42

ข้อมูลทรัพยากรสารสนเทศทั้งหมดแยกตาม Collection

43

สถิติการเข้าใช้บริการและการยืมทรัพยากรสารสนเทศ

46

ส่วนที่ 6

การให้บริการสำนักวิทยบริการ

48

ส่วนที่ 7

หลักสูตรมาภิบาล

53

ส่วนที่ 8

การให้บริการเครื่องคอมพิวเตอร์

55

สารบัญ (ต่อ)

ส่วนที่ 9

งานอาคารสำนักวิทยบริการ

57

ผังอาคาร ชั้นที่ 1 พื้นที่ 1,730 ตารางเมตร
ผังอาคาร ชั้นที่ 2 พื้นที่ 1,290 ตารางเมตร
ผังอาคาร ชั้นที่ 3 พื้นที่ 1,290 ตารางเมตร
ผังอาคาร ชั้นที่ 4 พื้นที่ 800 ตารางเมตร
ผังอาคาร ชั้นที่ 5 พื้นที่ 800 ตารางเมตร

ส่วนที่ 10

สรุปการดำเนินการโครงการ

63

ส่วนที่ 11

กิจกรรมสำคัญในรอบปี

68

คณะผู้จัดทำ

81



ข้อมูลพื้นฐานและสารสนเทศสำคัญขององค์กร

สถานที่ตั้ง

สถานที่ตั้งอาคารบรรณราชนครินทร์ เลขที่ 167 หมู่ที่ 8 บ้านเนินสะอาด ตำบลนาราชควาย อำเภอเมือง จังหวัดนครพนม 48000 โทรศัพท์: 042-587-285 มือถือ: 085-853-3687

ประวัติ สำนักวิทยบริการ มหาวิทยาลัยนครพนม

มหาวิทยาลัยนครพนมเป็นมหาวิทยาลัยที่เกิดจากการหลอมรวมสถานศึกษาในจังหวัดนครพนม ตามพระราชบัญญัติมหาวิทยาลัยนครพนม พ.ศ. 2548 ซึ่งประกาศในราชกิจจานุเบกษา เล่มที่ 122 ตอนที่ 75 ก เมื่อวันที่ 1 กันยายน พ.ศ. 2548 จึงมีผลให้มหาวิทยาลัยนครพนม ได้รับการยกฐานะเป็น มหาวิทยาลัยนครพนม ตั้งแต่วันที่ 2 กันยายน พ.ศ. 2548 โดยมาตรา 4 แห่งพระราชบัญญัตินี้ให้รวม มหาวิทยาลัยราชภัฏนครพนม มหาวิทยาลัยมหาสารคาม วิทยาเขตนครพนม วิทยาลัยเทคนิคนครพนมวิทยาลัยเกษตรและเทคโนโลยีนครพนม วิทยาลัยการอาชีพธาตุพนม วิทยาลัยการอาชีพนาหว้า และวิทยาลัยพยาบาลบรมราชชนนีนครพนม มาจัดตั้งเป็นมหาวิทยาลัยนครพนม และให้มหาวิทยาลัยนครพนม เป็นนิติบุคคลและเป็นส่วนราชการตามกฎหมายสังกัดสำนักงานคณะกรรมการการอุดมศึกษา มหาวิทยาลัยนครพนมดำเนินการกิจการภายใต้ภารกิจเดิมของสถานศึกษาที่นำมาหลอมรวม จัดการศึกษาทั้งในระดับหลักสูตรระยะสั้น หลักสูตรประกาศนียบัตรวิชาชีพ (ปวช.) หลักสูตรประกาศนียบัตรวิชาชีพชั้นสูง (ปวส.) หลักสูตรปริญญา ภายใต้ภารกิจการหลอมรวมสถานศึกษาต่าง ๆ เข้าด้วยกัน และในวันที่ 2 สิงหาคม พ.ศ. 2550 ตามกฎกระทรวงศึกษาธิการ จัดตั้งส่วนราชการในมหาวิทยาลัยนครพนม กระทรวงศึกษาธิการ พ.ศ. 2550 โดย นายวิจิตร ศรีสะอ้าน รัฐมนตรีว่าการกระทรวงศึกษาธิการได้ประกาศจัดตั้ง ตามประกาศราชกิจจานุเบกษา ลงวันที่ 15 สิงหาคม 2550 ส่วนราชการในมหาวิทยาลัยนครพนม ขึ้นและตามกฎกระทรวง จัดตั้งส่วนราชการในมหาวิทยาลัยนครพนม กระทรวงศึกษาธิการ พ.ศ. 2555 อาศัยอำนาจตามความใน มาตรา 5 วรรคหนึ่ง และมาตรา 10 วรรคหนึ่ง แห่งพระราชบัญญัติมหาวิทยาลัยนครพนม พ.ศ. 2548 รัฐมนตรีว่าการกระทรวงศึกษาธิการออกกฎกระทรวงไว้ดังต่อไปนี้

ข้อ 1 ให้ยกเลิกกฎกระทรวงจัดตั้งส่วนราชการในมหาวิทยาลัยนครพนม กระทรวงศึกษาธิการ พ.ศ. 2550

ข้อ 2 ให้จัดตั้งส่วนราชการในมหาวิทยาลัยนครพนม กระทรวงศึกษาธิการ ดังต่อไปนี้

- (1) สำนักงานอธิการบดี
- (2) คณะเกษตรและเทคโนโลยี
- (3) คณะเทคโนโลยีอุตสาหกรรม
- (4) คณะวิทยาการจัดการและเทคโนโลยีสารสนเทศ
- (5) คณะศิลปศาสตร์และวิทยาศาสตร์
- (6) สถาบันวิจัยและพัฒนา
- (7) สำนักวิทยบริการ
- (8) วิทยาลัยธาตุพนม
- (9) วิทยาลัยนาหว้า
- (10) วิทยาลัยพยาบาลบรมราชชนนีนครพนม

ในการประชุมสัมมนาครู-อาจารย์ผู้บริหารมหาวิทยาลัยนครพนม เรื่อง กำหนดจัดประชุมเชิงปฏิบัติการ การจัดทำโครงสร้างการแบ่งส่วนราชการภายในมหาวิทยาลัยนครพนม ระหว่างวันที่ 13-16 กันยายน 2550 ณ โรงแรมนภาลักษณ์ อำเภอเมือง จังหวัดอุดรธานี ในการจัดทำร่างแบ่งส่วนราชการของหน่วยงานต่าง ๆ ตามประกาศกฎกระทรวง มหาวิทยาลัย จึงได้ทำห้องสมุดของหน่วยงานต่าง ๆ ที่หลอมรวมมาเป็นมหาวิทยาลัยนครพนม ไปสังกัดสำนักวิทยบริการ ได้แก่ ห้องสมุดของคณะศิลปศาสตร์และวิทยาศาสตร์ วิทยาลัยพยาบาลบรมราชชนนีนครพนม วิทยาลัยเทคนิคนครพนม วิทยาลัยเกษตรและเทคโนโลยีนครพนม วิทยาลัยการอาชีพธาตุพนม วิทยาลัยการอาชีพนาหว้า สำนักวิทยบริการ จึงสังกัดอยู่ภายใต้การบริหารงานของมหาวิทยาลัยนครพนม กระทรวงศึกษาธิการ

สำนักวิทยบริการ มหาวิทยาลัยนครพนม เป็นหน่วยงานหนึ่งของ กระทรวงการอุดมศึกษา วิทยาศาสตร์วิจัย แลนวัตกรรม ประกาศจัดตั้งตามพระราชบัญญัติปรับปรุงกระทรวง ทบวง กรม (ฉบับที่ 19) พ.ศ. 2562 ที่ประกาศในราชกิจจานุเบกษา เล่มที่ 136 ตอนที่ 57 ลงวันที่ 1 พฤษภาคม 2562 ซึ่งมหาวิทยาลัยนครพนม ได้ประกาศ ใช้เมื่อวันที่ 10 พฤษภาคม 2562 เป็นต้นไป

สำนักวิทยบริการ มหาวิทยาลัยนครพนม จึงได้จัดตั้งขึ้นเป็นส่วนราชการในมหาวิทยาลัยนครพนม เป็นศูนย์กลางการเรียนรู้ บริการทรัพยากรสารสนเทศและเทคโนโลยีที่ทันสมัย เพื่อสนับสนุนมหาวิทยาลัยสู่ความเป็นเลิศในอนุภูมิภาคลุ่มน้ำโขง ปัจจุบันมีผู้บริหาร ดังนี้

- นายปรีชา อาษาวัง ตำแหน่ง ผู้อำนวยการสำนักวิทยบริการ ตั้งแต่วันที่ 21 กันยายน 2562 จนถึง ปัจจุบัน
- อาจารย์ ดร.ปิติพงษ์ ไสลมาก ตำแหน่ง รองผู้อำนวยการฝ่ายบริหาร ตั้งแต่วันที่ 17 ตุลาคม 2562 จนถึง ปัจจุบัน
- อาจารย์ ดร.ธนเทพ ปะตั้งตาม รองผู้อำนวยการฝ่ายห้องสมุดและเทคโนโลยี สำนักวิทยบริการ ตั้งแต่วันที่ 17 ตุลาคม 2562 จนถึง ปัจจุบัน

ปรัชญา วิสัยทัศน์ พันธกิจ เป้าประสงค์

ปรัชญา

เป็นแหล่งให้บริการสารสนเทศและความรู้ที่ทันสมัย

วิสัยทัศน์

เป็นแหล่งเรียนรู้ชั้นเลิศ (Excellent Resources Center) เพื่อสนับสนุนมหาวิทยาลัยนครพนมสู่ความเป็นเลิศในอนุภูมิภาคลุ่มน้ำโขงตอนกลาง

พันธกิจ

1. เป็นแหล่งบริการทรัพยากรสารสนเทศที่ทันสมัย และมีประสิทธิภาพ เพื่อการเรียนการสอนและการวิจัยของมหาวิทยาลัย
2. พัฒนารูปแบบการให้บริการสารสนเทศด้วยเทคโนโลยีที่ทันสมัยด้วยจิตบริการ
3. ส่งเสริมการเรียนรู้ตลอดชีวิต
4. สร้างเครือข่ายความร่วมมือระหว่างห้องสมุดทั้งภายในและนอกประเทศ
5. บริหารจัดการที่ดีด้วยหลักธรรมาภิบาล

ในการประชุมสัมมนาครู-อาจารย์ผู้บริหารมหาวิทยาลัยนครพนม เรื่อง กำหนดจัดประชุมเชิงปฏิบัติการ การจัดทำโครงสร้างการแบ่งส่วนราชการภายในมหาวิทยาลัยนครพนม ระหว่างวันที่ 13-16 กันยายน 2550 ณ โรงแรมภักดิ์ อำเภอเมือง จังหวัดอุดรธานี ในการจัดทำร่างแบ่งส่วนราชการของหน่วยงานต่าง ๆ ตามประกาศกฎกระทรวง มหาวิทยาลัย จึงได้ทำห้องสมุดของหน่วยงานต่าง ๆ ที่หลอมรวมมาเป็นมหาวิทยาลัยนครพนม ไปสังกัดสำนักวิทยบริการ ได้แก่ ห้องสมุดของคณะศิลปศาสตร์และวิทยาศาสตร์ วิทยาลัยพยาบาลบรมราชชนนีนครพนม วิทยาลัยเทคนิคนครพนม วิทยาลัยเกษตรและเทคโนโลยีนครพนม วิทยาลัยการอาชีพพนาศุภพนม วิทยาลัยการอาชีพนาหว้า สำนักวิทยบริการ จึงสังกัดอยู่ภายใต้การบริหารงานของมหาวิทยาลัยนครพนม กระทรวงศึกษาธิการ

สำนักวิทยบริการ มหาวิทยาลัยนครพนม เป็นหน่วยงานหนึ่งของ กระทรวงการอุดมศึกษา วิทยาศาสตร์วิจัย และนวัตกรรม ประกาศจัดตั้งตามพระราชบัญญัติปรับปรุงกระทรวง ทบวง กรม (ฉบับที่ 19) พ.ศ. 2562 ที่ประกาศในราชกิจจานุเบกษา เล่มที่ 136 ตอนที่ 57 ลงวันที่ 1 พฤษภาคม 2562 ซึ่งมหาวิทยาลัยนครพนม ได้ประกาศ ใช้เมื่อวันที่ 10 พฤษภาคม 2562 เป็นต้นไป

สำนักวิทยบริการ มหาวิทยาลัยนครพนม จึงได้จัดตั้งขึ้นเป็นส่วนราชการใน มหาวิทยาลัยนครพนม เป็นศูนย์กลางการเรียนรู้ บริการทรัพยากรสารสนเทศและเทคโนโลยีที่ทันสมัย เพื่อสนับสนุนมหาวิทยาลัยสู่ความเป็นเลิศในอนุภูมิภาคผู้นำโขง ปัจจุบันมีผู้บริหาร ดังนี้

- นายปรีชา อาษาวัง ตำแหน่ง ผู้อำนวยการสำนักวิทยบริการ ตั้งแต่วันที่ 21 กันยายน 2562 จนถึง ปัจจุบัน
- อาจารย์ ดร.ปิตินันท์ ไสลบาท ตำแหน่ง รองผู้อำนวยการฝ่ายบริหาร ตั้งแต่วันที่ 17 ตุลาคม 2562 จนถึง ปัจจุบัน
- อาจารย์ ดร.ธนเทพ ปะติงทาน รองผู้อำนวยการฝ่ายห้องสมุดและเทคโนโลยี สำนักวิทยบริการ ตั้งแต่วันที่ 17 ตุลาคม 2562 จนถึง ปัจจุบัน



แผนยุทธศาสตร์การพัฒนาลำนักวิทยบริการ มหาวิทยาลัยนครพนม พ.ศ.2562-2565

ประเด็นยุทธศาสตร์ที่ 1 พัฒนาศูนย์ทรัพยากรสารสนเทศและความรู้ เพื่อสนับสนุนการผลิตบัณฑิตของมหาวิทยาลัยเพื่อความเป็นเลิศ

เป้าประสงค์ :

1. มีการพัฒนาศูนย์ทรัพยากรสารสนเทศ และความรู้ที่เอื้อต่อการเรียนรู้สำหรับคนยุคใหม่
2. มีการประสานและร่วมมือกันทำงานของเครือข่ายทั้งในระดับมหาวิทยาลัย ระดับท้องถิ่น ระดับชาติและนานาชาติเพื่อการแลกเปลี่ยนทรัพยากรและส่งเสริมการใช้ทรัพยากรสารสนเทศร่วมกัน

กลยุทธ์/มาตรการ ที่จะผลักดันประเด็นยุทธศาสตร์ :

กลยุทธ์ที่ 1 พัฒนาศูนย์ทรัพยากรสารสนเทศที่ครอบคลุมหลักสูตรการเรียนการสอนและการวิจัยในมหาวิทยาลัย

- จัดหาและพัฒนาศูนย์ทรัพยากรสารสนเทศที่มีคุณภาพ ทันสมัย ตอบสนองต่อการจัดการศึกษาและการวิจัยของมหาวิทยาลัย
- จัดให้มีการประชุมร่วมกับผู้บริหารหลักสูตรเพื่อรับทราบความต้องการใช้ทรัพยากรที่สำคัญในการผลิตบัณฑิตและจัดหาทรัพยากรสารสนเทศที่ตรงต่อความต้องการของหลักสูตร
- วิเคราะห์การใช้ทรัพยากรสารสนเทศที่มีอยู่ในสำนักวิทยบริการให้เกิดประโยชน์ (Resources Utilization) และศึกษาความต้องการของผู้ใช้บริการ
- วิเคราะห์ความต้องการของกลุ่มผู้วิจัยของมหาวิทยาลัยและจัดหาทรัพยากรสารสนเทศและเครื่องมือที่สนับสนุนให้เกิดผลงานวิจัยที่มีคุณค่าเพิ่มขึ้น
- วางแผนและจัดสรรงบประมาณเพื่อให้ได้ทรัพยากรสื่อดิจิทัลที่เป็นความต้องการของผู้รับบริการให้เพิ่มขึ้น
- พัฒนาระบบการเข้าถึงทรัพยากรสารสนเทศผ่านอุปกรณ์สื่อสาร (Mobile Devices) ทุกรูปแบบ

กลยุทธ์ที่ 2 พัฒนาค้นองค์ความรู้ ส่งเสริมและพัฒนาสถาบันให้เป็นองค์กรแห่งการเรียนรู้

- พัฒนาระบบบริหารและจัดการองค์ความรู้ของสำนักวิทยบริการ มหาวิทยาลัยนครพนม (ARC-NPU Knowledge) โดยประสานความร่วมมือกับคณะ/วิทยาลัย/หน่วยงานที่เกี่ยวข้อง
- พัฒนาและให้บริการหอจดหมายเหตุมหาวิทยาลัยนครพนม

กลยุทธ์ที่ 3 สร้างเครือข่ายความร่วมมือกับหน่วยงานภายในและภายนอกมหาวิทยาลัยเพื่อการแลกเปลี่ยนทรัพยากรและใช้ประโยชน์จากทรัพยากรสารสนเทศร่วมกัน (Resources Sharing)

- สร้างเครือข่ายความร่วมมือกับหน่วยงานภายในมหาวิทยาลัยเพื่อการใช้งานทรัพยากรที่คุ้มค่า โดยใช้หลักการของ Ownership and Access
- สร้างภาคีเครือข่ายความร่วมมือกับหน่วยงานภายนอกมหาวิทยาลัยในจังหวัดนครพนมเพื่อเพิ่มศักยภาพห้องสมุดในท้องถิ่นของจังหวัดและการใช้ประโยชน์จากทรัพยากรร่วมมือ (Resources Sharing) เป็นความร่วมมือระหว่างห้องสมุดในจังหวัดนครพนม เช่น หอสมุดแห่งชาติเฉลิมพระเกียรติสมเด็จพระนางเจ้าสิริกิติ์ พระบรมราชินีนาถนครพนม ห้องสมุดวิทยาลัยสงฆ์นครพนม มหาวิทยาลัยจฬาลงกรณราชวิทยาลัย และห้องสมุดประชาชนจังหวัดนครพนม เป็นต้น

- ประสานและร่วมมือกันทำงานของเครือข่ายทั้งในระดับมหาวิทยาลัย ระดับท้องถิ่น ระดับชาติ และนานาชาติเพื่อพัฒนาคลังองค์ความรู้และส่งเสริมการใช้ทรัพยากรร่วมกัน

ประเด็นยุทธศาสตร์ที่ 2 เป็นศูนย์กลางความรู้และบริการ เพื่อสนับสนุนการเรียนการสอนและ การทำวิจัยของมหาวิทยาลัยเพื่อผลักดันให้มหาวิทยาลัยนครพนมเป็นมหาวิทยาลัยแห่งการสร้างสรรคสังคม พหุวัฒนธรรมชั้นนำแห่งอนุภูมิภาคลุ่มน้ำโขงตอนกลาง

เป้าประสงค์ :

1. เป็นศูนย์กลางการบริการ ส่งเสริมการใช้ทรัพยากรสารสนเทศให้เกิดประโยชน์อย่างคุ้มค่า
2. เป็นแหล่งทรัพยากรสารสนเทศและองค์ความรู้ที่สามารถเข้าถึงได้สะดวกและรวดเร็ว
3. เป็นศูนย์กลางความรู้และแหล่งรวมเครื่องมือเพื่อการผลิตบัณฑิต
4. เป็นศูนย์กลางความรู้และแหล่งรวมเครื่องมือเพื่อการทำวิจัยของมหาวิทยาลัย
5. พัฒนากิจกรรมการรู้สารสนเทศแก่ผู้รับบริการ
6. ส่งเสริมการอ่านและการเรียนรู้ตลอดชีวิตแก่ผู้รับบริการ
7. เป็นศูนย์กลางการเรียนรูเพื่อความบันเทิงและสร้างแรงบันดาลใจของผู้รับบริการ
8. มีระบบเครือข่ายคอมพิวเตอร์ที่มีคุณภาพ มาตรฐาน และมีความมั่นคงปลอดภัยภายใต้

กฎหมายที่เกี่ยวข้อง

กลยุทธ์/มาตรการ ที่จะผลักดันประเด็นยุทธศาสตร์ :

กลยุทธ์ที่ 1 เป็นศูนย์กลางการบริหารห้องสมุด ประสานภารกิจและกระจายการบริการเพื่อ ส่งเสริมการใช้ทรัพยากรสารสนเทศให้เกิดประโยชน์อย่างคุ้มค่า

- เป็นศูนย์กลางการบริการห้องสมุด ประสานภารกิจและกระจายการบริการไปยัง ห้องสมุดคณะ/วิทยาลัย ที่สังกัดมหาวิทยาลัยนครพนม

- เป็นศูนย์กลางการบริการและจัดบริการเชิงรุกให้เข้าถึงกลุ่มผู้รับบริการได้อย่างทั่วถึง (Proactive Services) อาทิ ระบบการบริการยืม-คืน การบริการสารสนเทศเลือกสรรรายบุคคล (SDI) บริการรับ-ส่งทรัพยากรสารสนเทศ (Document Delivery Service) บริการถึงตัวอาจารย์และ นักวิจัยผ่านระบบโทรศัพท์เคลื่อนที่ บริการแจ้งเตือนผู้รับบริการก่อนถึงวันกำหนดส่ง เป็นต้น

- ส่งเสริมการใช้ทรัพยากรสารสนเทศและส่งเสริมการใช้บริการอย่างต่อเนื่อง อาทิ บริการผ่าน Web OPAC บริการ Single search เป็นต้น

กลยุทธ์ที่ 2 พัฒนานวัตกรรมห้องสมุดด้วยระบบบริการอิเล็กทรอนิกส์ที่สามารถเข้าถึงได้ สะดวกและรวดเร็ว

- พัฒนานวัตกรรมห้องสมุดด้วยระบบบริการอิเล็กทรอนิกส์ (e-Services)

- พัฒนาศูนย์บริการการเรียนรู้แบบรวมศูนย์ (Information Commons or Learning Commons) โดยร่วมมือกับสำนักเทคโนโลยีดิจิทัลจัดบริการสารสนเทศแบบครบวงจรเพื่อให้ผู้ใช้เข้าถึง แหล่งความรู้ได้สะดวกและรวดเร็ว

กลยุทธ์ที่ 3 พัฒนาระบบคลังความรู้ (Knowledge Portal) และจัดบริการสารสนเทศเพื่อ สนับสนุนการผลิตบัณฑิต

- พัฒนาระบบบูรณาการสื่อการเรียนสอน และทรัพยากรสารสนเทศที่สนับสนุนการเรียนรู โดยจัดทำหนังสืออิเล็กทรอนิกส์ (e-Books) จากทรัพย์สินทางปัญญาของมหาวิทยาลัย จัดทำ ระบบบทเรียนออนไลน์ (e-Learning) จัดทำฐานเพื่อสนับสนุนการเรียนการสอนในรูปแบบ อิเล็กทรอนิกส์เชื่อมโยงกับแหล่งเรียนรู้อื่น เช่น Thailand Cyber University (TCU)

กลยุทธ์ที่ 4 พัฒนาระบบคลังความรู้ (Knowledge Portal) และจัดบริการสารสนเทศเพื่อสนับสนุน การวิจัย

- พัฒนาระบบบูรณาการผลงานวิจัย การตีพิมพ์เผยแพร่ความเชี่ยวชาญงานวิจัยในด้านต่างๆ เพื่อส่งเสริมการอ้างอิงและการนำไปใช้ (Citation Management System)
- จัดบริการสนับสนุนนักวิจัย (Researcher support Service) รวบรวมเครื่องมือที่สนับสนุนการทำวิจัยโดยรวบรวมเครื่องมือรหัสเปิดที่สนับสนุนการทำวิจัย (Research Open Source Tool) ตลอดจนแหล่งทุนต่างๆ จัดหาเครื่องมือตรวจจับการคัดลอกผลงาน (Plagiarism) และพัฒนาระบบเสริมสร้างศักยภาพการวิจัยให้กับคณาจารย์ บุคลากรและนักศึกษาในด้านการศึกษางานวิจัยที่เกี่ยวข้อง

กลยุทธ์ที่ 5 พัฒนาทักษะการรู้สารสนเทศของผู้รับบริการ

- ส่งเสริมทักษะการรู้สารสนเทศแก่นักศึกษาอย่างต่อเนื่อง โดยพัฒนาทักษะและศักยภาพของนักศึกษาในการใช้เทคโนโลยีสารสนเทศและการเข้าถึงข้อมูล (Information Literacy Training) หากแม้มีความพร้อมในด้านทรัพยากรสารสนเทศที่เพียงพอต่อความต้องการแล้ว ทักษะการเข้าถึงสารสนเทศ การเข้าใจ การนำไปใช้ก็เป็นสิ่งที่จำเป็น ดังนั้นเป็นงานหนึ่งที่สำนักวิทยบริการต้องมีส่วนในการพัฒนาทักษะนี้ให้กับผู้เรียนให้ได้รับบริการอย่างรวดเร็ว ใต้อย่างทั่วถึง
- พัฒนาระบบเสริมสร้างศักยภาพการวิจัยให้กับคณาจารย์ บุคลากรและนักศึกษาในด้านการศึกษางานวิจัยที่เกี่ยวข้อง

กลยุทธ์ที่ 6 ส่งเสริมการรักการอ่านสร้างวัฒนธรรมการเรียนรู้และส่งเสริมการเรียนรู้ตลอดชีวิต (Reading for Lifelong Learning)

- จัดกิจกรรมส่งเสริมการอ่านและการเรียนรู้ตลอดชีวิตอย่างต่อเนื่องและหลากหลาย
- พัฒนาการรักการอ่าน และรักที่จะเรียนรู้ให้กับเด็กและเยาวชน ซึ่งถือเป็นกลุ่มผู้รับบริการที่สำคัญที่เป็นนักเรียน นักศึกษาไม่ว่าจะเป็นโรงเรียนสาธิตมหาวิทยาลัยนครพนม คณะและวิทยาลัยต่างๆ ของนครพนม ที่เป็นหนึ่งในชุมชนที่สำคัญของมหาวิทยาลัย หรือโรงเรียนอื่นๆ ในชุมชน โดยพัฒนาห้องสมุดเยาวชน (Youth Library) เพื่อเปิดโอกาสให้ได้มีการใช้ทรัพยากรที่เหมาะสมกับวัย และพัฒนาทักษะการเรียนรู้กับเด็กและเยาวชน

กลยุทธ์ที่ 7 พัฒนาแหล่งเรียนรู้เพื่อความบันเทิงและสร้างแรงบันดาลใจ

- จัดหา ผลิตสื่อ และกำหนดรูปแบบการบริการที่ให้ความบันเทิงเหมาะสมกับความต้องการของกลุ่มลูกค้า
- จัดกิจกรรมส่งเสริมการเรียนรู้แบบสร้างสรรค์ (Creative Learning) เปิดพื้นที่ในห้องสมุดเพื่อเอื้ออำนวยให้ผู้รับบริการมีโอกาสได้เรียนรู้เพื่อพัฒนาความคิดสร้างสรรค์
- พัฒนาแหล่งเรียนรู้เพื่อชีวิต (Inspirational Learning) สร้างมุมแหล่งเรียนรู้เพื่อส่งเสริมทักษะและการใช้ชีวิตที่ชาญฉลาด โดยจัดหาทรัพยากรที่เอื้อต่อการเรียนรู้เพื่อชีวิต และจัดกิจกรรมส่งเสริมให้มีทักษะการเรียนรู้เพื่อชีวิต
- พัฒนาแหล่งเรียนรู้เพื่อความบันเทิง (Edutainment)

กลยุทธ์ที่ 8 พัฒนาโครงสร้างพื้นฐาน เทคโนโลยี เพื่อสนับสนุนการเป็นแหล่งเรียนรู้

- พัฒนาห้องสมุดอิเล็กทรอนิกส์ (e-Library) เพื่อการใช้งานสารสนเทศออนไลน์ เพื่อสนับสนุนให้มีการเข้าถึงสารสนเทศผ่านอุปกรณ์สื่อสารไร้สาย
- พัฒนาโครงสร้างพื้นฐานด้านเทคโนโลยีสารสนเทศเพื่อการใช้งาน โดยขยายช่องทางเครือข่ายสัญญาณไร้สาย (Wireless Access Point)
- ลดขั้นตอนการบริการ โดยใช้เทคโนโลยีในการดึงเอาศักยภาพของพันธมิตรสมาชิกในการเป็นบัตร Access and Utilize เพื่อชำระค่าบริการ การบริการด้วยตนเอง ในการสำเนาเอกสาร การพิมพ์ การชำระ อัตราค่าธรรมเนียมการยืมคืน ได้อย่างสะดวกรวดเร็ว ง่ายต่อการตรวจสอบหนี้สิ้น โดยประสานความร่วมมือกับกองส่งเสริมวิชาการและงานทะเบียน
- นำเอาเทคโนโลยี RFID (Radio Frequency Identification) มาใช้ในการบริหารจัดการทรัพยากรสารสนเทศให้มีประสิทธิภาพมากยิ่งขึ้น
- พัฒนาเครื่องมือนวัตกรรมโดยใช้เทคโนโลยีคอมพิวเตอร์และเครือข่ายมาพัฒนาระบบการให้บริการที่ตอบสนองต่อความต้องการของผู้รับบริการที่แตกต่างกันและให้ทั่วถึง

ประเด็นยุทธศาสตร์ที่ 3 เป็นแหล่งเรียนรู้ทางเลือกหนึ่งของชุมชน บริการวิชาการและวิชาชีพ
ตอบสนองความต้องการของสังคม

เป้าประสงค์ :

1. เป็นแหล่งเรียนรู้ที่มีคุณภาพวันเป็นทางเลือกหนึ่งของชุมชนในอนุภูมิภาคลุ่มน้ำโขง
2. ให้บริการวิชาการ ถ่ายทอดความรู้ งานวิจัย เทคโนโลยีและนวัตกรรมของมหาวิทยาลัย เพื่อสนับสนุนการเรียนรู้ของชุมชน

กลยุทธ์/มาตรการ ที่จะผลักดันประเด็นยุทธศาสตร์ :

- กลยุทธ์ที่ 1** เป็นแหล่งเรียนรู้ที่มีคุณภาพวันเป็นทางเลือกหนึ่งของชุมชนและอนุภูมิภาคลุ่มน้ำโขง
- เปิดโอกาสให้ศิษย์เก่าและกลุ่มผู้สูงอายุได้มาใช้บริการของสำนักวิทยบริการเพื่อการเรียนรู้ตลอดชีวิต
 - เปิดโอกาสให้บุคคลภายนอกมหาวิทยาลัยมาใช้บริการสำนักวิทยบริการ ที่ถือเป็นแหล่งเรียนรู้ตลอดชีวิตของชุมชนที่สามารถเข้ามาศึกษาค้นคว้าและเรียนรู้ได้ด้วยตนเอง
 - เปิดโอกาสให้ผู้รับบริการที่เป็นบุคคลภายนอกและผู้รับบริการจากประเทศเพื่อนบ้านที่เป็นเครือข่ายมหาวิทยาลัยได้เข้าถึงแหล่งเรียนรู้ของมหาวิทยาลัยนครพนม ส่งเสริมให้มีการแลกเปลี่ยนทรัพยากรเพื่อให้เกิดการเรียนรู้ร่วมกัน
 - เปิดโอกาสให้กับผู้ที่ไม่ได้รับโอกาสในการศึกษาให้สามารถได้เข้าถึงสื่อการเรียนรู้ โดยร่วมมือกับห้องสมุดประชาชนจังหวัดนครพนม ซึ่งเป็นภารกิจหนึ่งที่สำนักวิทยบริการสามารถมีส่วนร่วมในการพัฒนาความรู้ให้กับชุมชน
 - เปิดโอกาสให้ผู้สนใจได้ใช้บริการสารสนเทศและความรู้แบบรวมศูนย์ (Information commons or Learning commons) อันเป็นบริการที่สำนักวิทยบริการร่วมกับสำนักเทคโนโลยีดิจิทัล จัดบริการร่วมกัน

กลยุทธ์ที่ 2 บริการวิชาการ ถ่ายทอดความรู้ งานวิจัย เทคโนโลยี และนวัตกรรม เพื่อสนับสนุนการเรียนรู้ของชุมชน

- จัดกิจกรรมบริการวิชาการภายในสำนักวิทยบริการ เพื่อถ่ายทอดความรู้ งานวิจัย เทคโนโลยี และนวัตกรรมของมหาวิทยาลัยเพื่อสนับสนุนการเรียนรู้ของชุมชน
- จัดกิจกรรมบริการวิชาการและห้องสมุดเคลื่อนที่ เพื่อสนับสนุนการเรียนรู้ของชุมชน
- เป็นเจ้าภาพจัดประชุมกรรมการอำนวยความสะดวกความร่วมมือกับหน่วยงานห้องสมุดมหาวิทยาลัยส่วนภูมิภาค (PULINET)

ประเด็นยุทธศาสตร์ที่ 4 บริหารจัดการองค์กรอย่างมีคุณภาพ

เป้าประสงค์ :

1. มีระบบการบริหารที่มีความสอดคล้องเชิงกลยุทธ์และเชื่อมโยงทุกพันธกิจและจัดการตามหลักธรรมาภิบาลเพื่อเป็นองค์กรที่มีคุณภาพและมุ่งเน้นผลงานที่เป็นเลิศ
2. เป็นองค์กรแห่งการเรียนรู้
3. มีระบบเทคโนโลยีสารสนเทศที่ทันสมัยเพื่อใช้ในการบริหารจัดการและการตัดสินใจ

กลยุทธ์/มาตรการ ที่จะผลักดันประเด็นยุทธศาสตร์ :

กลยุทธ์ที่ 1 บริหารจัดการองค์กรที่ดี

- ทบทวนวิธีการบริหารงบประมาณ และเงินรายได้เพื่อให้เกิดประโยชน์ต่อการพัฒนาทรัพยากรสารสนเทศของมหาวิทยาลัยนครพนม
- สร้างระบบ/กลไกจัดการบริหารภายในองค์กร โดยยึดหลักธรรมาภิบาล การบริหารแบบมีส่วนร่วมเพื่อสร้างความเข้าใจ ความสามัคคี และการทำงานร่วมกันของบุคคลในองค์กร
- ทบทวนและปรับโครงสร้างการบริหารสำนักวิทยบริการเพื่อบรรลุวิสัยทัศน์และมุ่งสู่ความเป็นเลิศ
- พัฒนาระบบคุณภาพการบริหารองค์กรให้สอดคล้องกับระบบคุณภาพมหาวิทยาลัยและระบบคุณภาพห้องสมุดสถาบันอุดมศึกษา
- สร้างสภาพแวดล้อมแห่งการทำงานที่เป็นสุข (Happy Workplace) ดำเนินการให้องค์กรมีสภาวะสภาพการทำงานที่สะอาด ปลอดภัย เหมาะสมกับการทำงาน เป็นการสร้างความผูกพันของบุคลากรให้มุ่งผลงานที่สร้างคุณค่าให้กับผู้รับบริการ

กลยุทธ์ที่ 2 ส่งเสริมและพัฒนางานองค์กรแห่งการเรียนรู้

- สร้างกลไกการจัดการความรู้ในองค์กร เพื่อการพัฒนาบุคลากรและองค์กร สามารถเผยแพร่เป็นประโยชน์ต่อหน่วยงานภายนอกและมีการนำไปใช้ให้เกิดประโยชน์
- ส่งเสริมการจัดการความรู้ในสำนักวิทยบริการ เพื่อมุ่งสู่องค์กรแห่งการเรียนรู้

กลยุทธ์ที่ 3 บริหารจัดการองค์กรด้วยเทคโนโลยีสารสนเทศ

- พัฒนาระบบสารสนเทศสนับสนุนการตัดสินใจเชิงยุทธศาสตร์ (Corporate Resource Planning) เพื่อใช้บริหารจัดการองค์กรในด้านงบประมาณ ทรัพยากรบุคคล ลูกค้ำ ผลการดำเนินงานของบุคลากรและขององค์กร และรวมถึงการประกันคุณภาพ

ประเด็นยุทธศาสตร์ที่ 5 เพิ่มศักยภาพและสมรรถนะของบุคลากรทุกระดับ เพื่อเพิ่มขีดความสามารถในการจัดการห้องสมุดสมัยใหม่

เป้าประสงค์ :

1. บุคลากรมีสมรรถนะและศักยภาพแบบมืออาชีพ ในการขับเคลื่อนองค์กรสู่การบรรลุวิสัยทัศน์
2. บุคลากรมีความรู้ ความสามารถในการจัดการห้องสมุดสมัยใหม่
3. บุคลากรมีจิตบริการมีความเข้าใจผู้ใช้ซึ่งเป็นคนรุ่นใหม่ และมีทักษะด้านการสื่อสารภาษาต่างประเทศ

กลยุทธ์/มาตรการ ที่จะผลักดันประเด็นยุทธศาสตร์ :

กลยุทธ์ที่ 1 พัฒนาระบบและกลไกการพัฒนาศูนย์บุคลากร

- จัดทำแผนพัฒนาศูนย์บุคลากรสร้างหลักสูตรพัฒนาศูนย์บุคลากรให้เหมาะสมกับสถานการณ์ปัจจุบัน
- พัฒนาระบบกลไกการบริหารการเงินและงบประมาณการพัฒนาศูนย์บุคลากรและจัดสรรงบประมาณชัดเจนสำหรับการพัฒนาศูนย์บุคลากร นักเอกสารสนเทศ นักวิชาชีพอื่นและบุคลากรห้องสมุดทุกระดับ
- สร้างระบบกลไกส่งเสริมการวิจัยเพื่อพัฒนางาน และการปรับกระบวนการทำงานให้มีประสิทธิภาพที่สูงขึ้น

กลยุทธ์ที่ 2 ส่งเสริมและพัฒนาศักยภาพบุคลากร

- พัฒนาสมรรถนะและศักยภาพของบุคลากรให้มีความสามารถในการทำงานแบบมืออาชีพ และมีความสามารถในการจัดการห้องสมุดสมัยใหม่
- พัฒนาศูนย์บุคลากรเพื่อพัฒนาคุณภาพงาน โดยมีแผนบริหารจัดการทรัพยากรบุคคลที่พิจารณาถึงสมรรถนะ (Competency)
- สร้างโอกาสความก้าวหน้าในสายวิชาชีพในการเข้าสู่ระดับตำแหน่งต่างๆ ของสำนักวิทยบริการ

กลยุทธ์ที่ 3 ปรับทัศนคติผู้ให้บริการให้มีความเข้าใจในความต้องการของลูกค้าและมีทักษะด้านการสื่อสารภาษาต่างประเทศ

- พัฒนาศักยภาพของบุคลากรให้มีความเป็นจิตบริการ (Service Mind) ปรับทัศนคติให้มีความเข้าใจในความต้องการของลูกค้า เพื่อให้สามารถบริการผู้ใช้ได้เกินความคาดหมาย
- ส่งเสริมความสามารถด้านภาษาต่างประเทศแก่บุคลากรให้มากยิ่งขึ้นเพื่อสามารถบริการผู้รับบริการชาวต่างชาติได้เกินความคาดหมาย

ประเด็นยุทธศาสตร์ที่ 6 เป็นแหล่งข้อมูลข่าวสารที่ทันสมัย และบริหารจัดการลูกค้าสัมพันธ์

เป้าประสงค์ :

1. เป็นแหล่งข้อมูลข่าวสารที่ทันสมัยของมหาวิทยาลัย
2. มีระบบและกลไกการบริหารจัดการลูกค้าสัมพันธ์ที่มีคุณภาพ เพื่อสร้างอัตลักษณ์ขององค์กร (Brand Identity)

กลยุทธ์/มาตรการ ที่จะผลักดันประเด็นยุทธศาสตร์ :

กลยุทธ์ที่ 1 พัฒนาระบบส่งเสริมการให้ข้อมูลข่าวสารที่ทันสมัยของมหาวิทยาลัย

- ปรับปรุงและพัฒนาเว็บไซต์ให้เข้าถึงง่ายและให้รองรับภาษาต่างประเทศที่เอื้อให้กลุ่มประเทศสมาชิกในประชาคมอาเซียนได้มีโอกาสได้รับข้อมูลข่าวสารและการบริการได้
- เปิดโอกาสการเข้าถึงข้อมูลข่าวสารให้กับผู้รับข้อมูลจากหลายแหล่ง โดยนำเอาเทคโนโลยี web service และการกำหนดมาตรฐานข้อมูลข่าวสาร (Meta data) ในการบูรณาการข่าวสารจากมหาวิทยาลัยและหน่วยงานภายในมหาวิทยาลัยและประชาสัมพันธ์ให้กับผู้รับบริการอย่างทั่วถึง
- ให้ข้อมูลข่าวสารกับผู้รับบริการอย่างทั่วถึง เนื่องจากปัจจุบันพฤติกรรมการใช้สารสนเทศของผู้รับบริการได้มีการเปลี่ยนแปลงไป เพื่อให้ผู้รับบริการสามารถเข้ารับบริการผ่านอุปกรณ์สื่อสารและไร้สายทุกรูปแบบ และเป็นการบริการเชิงรุก เช่น พัฒนาการแจ้งเตือนข้อความผ่านอุปกรณ์มือถือ ((Email and SMS Notification)

กลยุทธ์ที่ 2 บริหารจัดการลูกค้าสัมพันธ์

- สร้างระบบและกลไกการบริหารจัดการลูกค้าสัมพันธ์ เพื่อให้เกิดความเข้าใจในความต้องการของผู้รับบริการ ซึ่งถือเป็นสิ่งที่สำคัญและจำเป็นในการดำเนินงานขององค์กร ซึ่งมีหลากหลายกลุ่ม และแต่ละกลุ่มลูกค้าก็มีความต้องการที่แตกต่างกัน เพื่อให้สามารถสร้างรูปแบบการบริการที่ตอบสนองต่อความต้องการที่แตกต่างกัน และดำเนินการบริการให้เข้าถึงกลุ่มผู้รับบริการได้ครอบคลุม เข้าใจพฤติกรรมการใช้งาน สามารถดูแลและจัดการข้อร้องเรียนเพื่อให้เกิดความพึงพอใจสูงสุด
- สำรวจความพึงพอใจของผู้รับบริการทุกกลุ่มและผู้มีส่วนได้ส่วนเสีย ให้ครอบคลุมทุกด้าน
- จัดเวทีแลกเปลี่ยนเรียนรู้กับผู้รับบริการและผู้มีส่วนได้ส่วนเสีย เพื่อให้ได้ข้อมูลป้อนกลับ ในการปรับปรุงกระบวนการ และเพิ่มผลิตภาพในการบริการที่ดีขึ้น

กลยุทธ์ที่ 3 การตลาดและการบริการเชิงรุก

- วางแผนการตลาดเชิงรุก โดยสังเคราะห์จากข้อมูลลูกค้าในแต่ละกลุ่มพื้นที่และเป้าหมายที่แตกต่างกันเพื่อขยายฐานการตลาดของกลุ่มลูกค้าใหม่ให้เกิดเพิ่มขึ้น
- กำหนดคู่แข่งทั้งในประเทศและต่างประเทศ เพื่อเปิดโอกาสการแข่งขัน และสร้างกระบวนการพัฒนาคุณภาพผลงานให้ดีขึ้น
- จัดทำระบบประชาสัมพันธ์ในรูปแบบสื่อสิ่งพิมพ์และอิเล็กทรอนิกส์
- ส่งเสริมการสร้างภาพลักษณ์ที่ดีในการให้บริการ การสร้างอัตลักษณ์องค์กร (Brand Identity) ด้านการบริการที่ดี ซึ่งเป็นกลยุทธ์การแข่งขันอย่างยั่งยืน เมื่อไรที่ผู้รับบริการต้องการความช่วยเหลือด้านทรัพยากรการเรียนรู้ที่มีคุณค่า ต้องนึกถึงสำนักวิทยบริการ มหาวิทยาลัยนครพนมเสมอ
- พัฒนาการประชาสัมพันธ์และการตลาดผ่านช่องทางสื่อสารออนไลน์ ไม่ว่าจะเป็น FACEBOOK, TWITTER, LINKED IN RESEARCH, GATE FOURSQUARE, INSTAGRAM, และ SMS เป็นต้น เนื่องจากปัจจุบันชุมชนบนสังคมออนไลน์เป็นชุมชนขนาดใหญ่ที่มีการพัฒนาอย่างต่อเนื่องและรวดเร็วการประชาสัมพันธ์และการตลาดผ่านช่องทางนี้จะทำให้สามารถขยายกลุ่มผู้รับบริการได้รวดเร็วขึ้นทุกช่องทาง

ประเด็นยุทธศาสตร์ที่ 7 พัฒนาโครงสร้างพื้นฐานทางกายภาพและสิ่งแวดล้อมที่มีบรรยากาศที่เอื้ออำนวยต่อการเรียนรู้และการแสวงหาความรู้ที่ยั่งยืน

เป้าประสงค์ :

1. ห้องสมุดมีบรรยากาศที่เอื้อต่อการเรียนรู้และเป็นศูนย์กลางการเรียนรู้ของมหาวิทยาลัย นครพนมและอนุภูมิภาคลุ่มน้ำโขง

กลยุทธ์/มาตรการ ที่จะผลักดันประเด็นยุทธศาสตร์ :

กลยุทธ์ที่ 1 พัฒนาโครงสร้างพื้นฐานทางกายภาพและสิ่งแวดล้อมที่มีบรรยากาศที่เอื้อต่อการเรียนรู้

- บริหารจัดการโครงสร้างพื้นฐานทางกายภาพให้เหมาะสมต่อการใช้งานและให้เกิดประโยชน์การใช้งานสูงสุด

- ติดตั้งเครื่องปรับอากาศในห้องสมุดเพิ่มเติม และปรับอุณหภูมิให้เหมาะสมกับสภาพอากาศ

- ปรับปรุงกายภาพและภูมิทัศน์ โดยจัดสรรแบ่งโซนให้บริการให้เอื้อต่อสภาพการเรียนรู้ที่แตกต่างกันโดยแบ่งโซนการเรียนรู้ (Access-Meeting-Study) ให้เป็น 4 โซน ดังนี้

1. โซนพบปะ (Access Point) เป็นพื้นที่ให้ผู้รับบริการนัดพบ พูดคุย แลกเปลี่ยนความคิด มีกิจกรรมร่วมกัน สร้างสรรค์งานความคิดร่วมกัน เป็นโซนจัดกิจกรรมที่สามารถใช้เสียงดังได้ โดยมีการปรับปรุง ชั้น 5 สำนักวิทยบริการ

2. โซนแลกเปลี่ยนเรียนรู้ (Meeting Point) เป็นพื้นที่ที่เปิดโอกาสให้มีการจัดกลุ่ม แลกเปลี่ยน พูดคุย เรียนศึกษาร่วมกันของผู้รับบริการ เป็นโซนจัดกิจกรรมที่สามารถให้เสียงได้บ้างแต่อยู่ภายในแต่ละวงกลุ่มแลกเปลี่ยน โดยมีการปรับปรุงเป็นห้องบริเวณชั้น 1 ให้มีห้องสำหรับการให้บริการเป็นกลุ่ม

3. โซนศึกษาค้นคว้าด้วยตนเอง (Self-Study) เป็นพื้นที่ที่เงียบสงบ เหมาะสำหรับการศึกษาค้นคว้าและเรียนรู้ด้วยตนเอง โดยมีการปรับปรุงพื้นที่ให้เหมาะแก่การศึกษาค้นคว้าด้วยตนเอง

4. โซนพื้นที่การเรียนรู้ไร้กำแพง Learning Commons

กลยุทธ์ที่ 2 สร้างบรรยากาศที่เอื้อต่อการเรียนรู้และการแสวงหาความรู้ที่ยั่งยืน

- จัดกิจกรรมห้องสมุดมีชีวิตอย่างต่อเนื่องเพื่อจูงใจให้มีผู้มาใช้บริการในห้องสมุด (Walk-in)

- ขยายโอกาสการเรียนรู้แบบไม่จำกัด โดยให้บริการนอกเวลาราชการ เช่น ขยายเวลาให้บริการ หรือกำหนดพื้นที่ให้บริการ 24 ชั่วโมง

- จัดสรรพื้นที่ที่เหมาะสมและปลอดภัย มีการรักษาความปลอดภัย (Access-Control) เพื่อรองรับการให้บริการแบบ Open Access โดยอาศัยเทคโนโลยีป้องกันความปลอดภัยของผู้รับบริการและทรัพย์สินของทางราชการ

- จัดสรรพื้นที่การเรียนรู้ไร้กำแพง Learning Commons โดยจัดทำเป็นพื้นที่ต้นแบบที่สำนักวิทยบริการและเพิ่มพื้นที่ไปยังคณะและวิทยาลัยต่างๆ ให้มีแหล่งเรียนรู้ที่ได้มาตรฐานเดียวกัน

ตราสัญลักษณ์



วงรีหยดน้ำ

สื่อความหมายถึง หยดน้ำหนึ่งหยดที่หลอมรวมกันเป็นแม่น้ำแห่งการศึกษาเปรียบประดุจการรวมสถานศึกษา มาเป็นมหาวิทยาลัยนครพนม โดยสีน้ำตาลเป็นสีประจำจังหวัด และ สีเหลืองทองเป็นสีประจำมหาวิทยาลัย

2. องค์พระธาตุพนมอยู่บนดอกบัว

สื่อความหมายถึง การเคารพสักการะองค์พระธาตุพนมอันเป็นสัญลักษณ์ประจำจังหวัดนครพนม และเป็นตัวแทนของคุณธรรมที่หลอมรวมใจของบุคคลทุกหมู่เหล่าเข้าไว้ด้วยกัน

3. ชุมประตู่สุทศ

สื่อความหมายถึง ประตูแห่งการศึกษาทั้งสี่ทิศที่เปิดโอกาสบุคคลเข้ามาแสวงหาองค์ความรู้

4. คลื่นน้ำสีฟ้าจำนวนสามเส้น

สื่อความหมายถึง แม่น้ำโขงซึ่งเป็นแม่น้ำนานาชาติที่ไหล อย่างต่อเนื่องเปรียบประดุจการเปิดโอกาสทางการศึกษาให้แก่บุคคลทุกชนชาติ

5. ลายดอกบัวเจ็ดดอก

สื่อความหมายถึง ลายประจำจังหวัดธาตุพนมซึ่งเป็นสัญลักษณ์แห่งคุณธรรมและจำนวนเจ็ดดอกนั้นเทียบเท่ากับสถานศึกษาทั้งเจ็ดแห่งที่หลอมรวม เป็นมหาวิทยาลัยนครพนม

6. รวงข้าวสีเหลืองทอง

สื่อความหมายถึง ความเจริญเติบโตและการรวมกลุ่มกันเพื่อให้เกิดความสามัคคี เพื่อเป้าหมายแห่งความสำเร็จในการปฏิบัติงานในนาม มหาวิทยาลัยนครพนม

7. ฐานสิงห์

สื่อความหมายถึง ความมั่นคงและยั่งยืนของมหาวิทยาลัยนครพนม

ผู้บริหารหอสมุดและคลังความรู้

นายปรีชา อาชาวัง

ผู้อำนวยการสำนักวิทยบริการ



อ.ดร.ปิตินิช ไสลบาท

รองผู้อำนวยการสำนักวิทยบริการ
(ฝ่ายบริหาร)



ผศ.ดร.รณเทพ ปะติงตาม

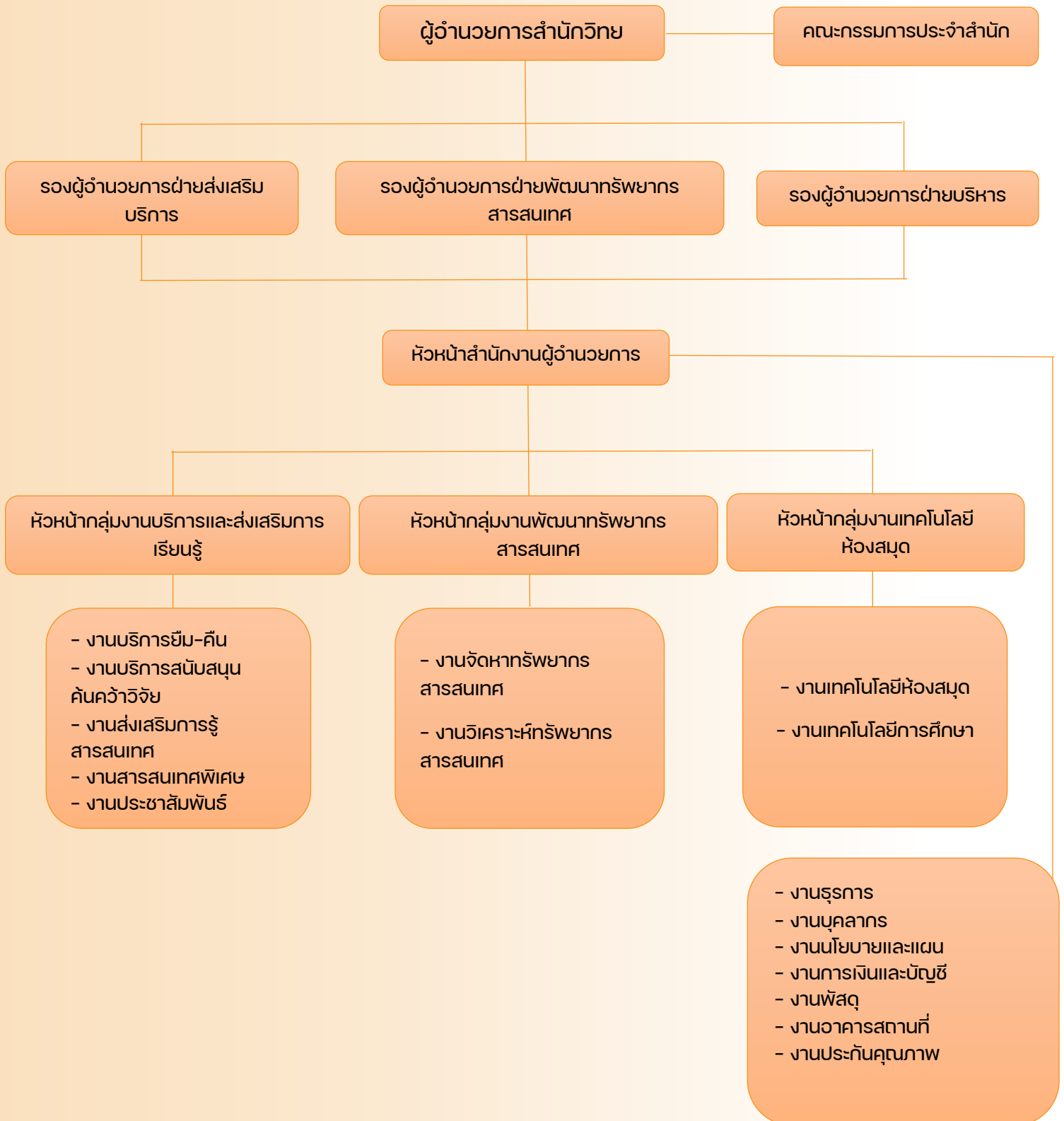
รองผู้อำนวยการสำนักวิทยบริการ
(ฝ่ายห้องสมุด)



คณะกรรมการประจำสำนักวิทยบริการ

1. ผู้อำนวยการสำนักวิทยบริการ	ประธานกรรมการ
2. ผู้อำนวยการสำนักงานเขตพื้นที่การศึกษามัธยมศึกษา เขต 22 จังหวัดนครพนม	กรรมการ
3. ผู้อำนวยการสำนักงานส่งเสริมการศึกษานอกระบบและการศึกษา ตามอัธยาศัย จังหวัดนครพนม	กรรมการ
4. พัฒนาสังคมและความมั่นคงของมนุษย์ จังหวัดนครพนม	กรรมการ
5. คณบดีคณะศิลปศาสตร์และวิทยาศาสตร์	กรรมการ
6. คณบดีคณะวิทยาการจัดการและเทคโนโลยีสารสนเทศ	กรรมการ
7. คณบดีคณะเกษตรและเทคโนโลยี	กรรมการ
8. คณบดีคณะเทคโนโลยีอุตสาหกรรม	กรรมการ
9. คณบดีคณะครุศาสตร์	กรรมการ
10. คณบดีคณะวิศวกรรมศาสตร์	กรรมการ
11. คณบดีวิทยาลัยพยาบาลบรมราชชนนี นครพนม	กรรมการ
12. ผู้อำนวยการสถาบันวิจัยและพัฒนา	กรรมการ
13. รองผู้อำนวยการสำนักวิทยบริการฝ่ายหอสมุด	กรรมการ
14. หัวหน้าสำนักงานผู้อำนวยการ	กรรมการ
15. รองผู้อำนวยการสำนักวิทยบริการฝ่ายบริหาร	กรรมการ

โครงสร้างองค์กร



บุคลากร สำนักวิทยบริการ

สำนักงานผู้อำนวยการ



น.ส.ปณิติดา สุทธิอาจ
นักวิชาการการเงินและบัญชี



น.ส.พัฒนภัทร์ ศรีจันทร์
นักวิชาการพัสดุ



น.ส.จุฬาลักษณ์ บุญกุศล
รักษาการหัวหน้าสำนักงานผู้อำนวยการ



น.ส.นพคุณ จันบันจง
นักวิชาการการเงินและบัญชี



นางกัญฉิกา โพธิ์สุน
เจ้าหน้าที่งานธุรการ

สำนักงานผู้อำนวยการ



น.ส.รินนิดา ศรีจันทร์
เจ้าหน้าที่บริหารงานทั่วไป



นายณัฐวุฒิ โจนสา
เจ้าหน้าที่บริหารงานทั่วไป



นายกีนวุฒิ ทาพร
พนักงานขับรถ



นางมลย์ แก้วจันทอม
เจ้าหน้าที่งานอาคารสถานที่

ฝ่ายหอสมุด



น.ส.รุ่งอรุณ กุลสินตั้ง
บรรณารักษ์



น.ส.พงษ์พร ตาสว่าง
บรรณารักษ์



น.ส.กุลนิตย์ เคนศรี
บรรณารักษ์



นายเนตรพรหมมินทร์ พุฑรา
บรรณารักษ์

ฝ่ายหอสมุด



นายธีรพงษ์ วาชาวัง
นักเอกสารสนเทศ



นายสุนารต สุพรรณ
นักวิชาการคอมพิวเตอร์

อัตราค่าจ้าง

จำนวนบุคลากรของหอสมุดและคลังความรู้ฯ จำแนกตามประเภท ตำแหน่ง และวุฒิการศึกษา ดังนี้

ตำแหน่ง/ ประเภท	ที่	ชื่อ-สกุล	ตำแหน่ง	วุฒิการศึกษา	หมายเหตุ
ผู้บริหาร สำนักวิทย บริการ จำนวน 4 คน	1	นายปรีชา อาษาวัง	ผู้อำนวยการ สำนักวิทยบริการ	ป.โท	
	2	อาจารย์ ดร.ปติณัช ไสลบาก	รองผู้อำนวยการ สำนักวิทยบริการ	ป.เอก	จากคณะศิลป ศาสตร์และ วิทยาศาสตร์
	3	ผศ.ดร.ธนเทพ ปะตั้งตาเน	รองผู้อำนวยการ สำนักวิทยบริการ	ป.เอก	จากคณะศร ศาสตร์
	4	น.ส.จุฬาลักษณ์ บุญกุศล	รักษาราชการ แทนหัวหน้า สำนักงาน	ป.โท	
พนักงานมหาลัย จำนวน 9 คน	1	น.ส.ปณิตตา สุทธิอาจ	นักวิชาการเงิน และบัญชี	ป.ตรี	
	2	น.ส.พัฒนภัทสร ศรีจันทร์	นักวิชาพัสดุ	ป.โท	
	3	น.ส.นพคุณ จันบันจง	นักวิชาการเงิน และบัญชี	ป.ตรี	
	4	น.ส.กุลนิตยั เคนศรี	บรรณารักษ์	ป.ตรี	
	5	น.ส.รุ่งอรุณ กุลหินตั้ง	บรรณารักษ์	ป.โท	
	6	นายเนตรพรหมินทร์ พุทรา	บรรณารักษ์	ป.โท	
	7	น.ส.พชรสว ฑาสว่าง	บรรณารักษ์	ป.ตรี	
	8	นายธีรพงษ์ อาษาวัง	นักเอกสารสนเทศ	ป.ตรี	
	9	นายสุรนาท สุพรรณ	นักวิชาการ คอมพิวเตอร์	ป.ตรี	ไปช่วยราชการ

ตำแหน่ง/ ประเภท	ที่	ชื่อ-สกุล	ตำแหน่ง	วุฒิการศึกษา	หมายเหตุ
พนักงาน ตามสัญญา จำนวน 9 คน	1	นางมลัย แก้วจันทอม	เจ้าหน้าที่งาน อาคาร/สถานที่	ม.ปลาย	
	2	นายณัฐวุฒิ โง่นสา	เจ้าหน้าที่บริหารงาน ทั่วไป	ป.ตรี	
	3	นายทินวุฒิ ทัพพร	พนักงานขับรถ	ป.ตรี	
	4	น.ส.รินนิดา ศรีจันทร์	เจ้าหน้าที่บริหารงาน ทั่วไป	ป.ตรี	

เป้าหมายหลัก การบริหารงานสำนักวิทยบริการ เพื่อสนับสนุนหน่วยงานด้านการเรียนการสอน ที่มีคุณภาพและสนับสนุนภารกิจของมหาวิทยาลัยที่มุ่งเน้นในการผลิตบัณฑิต การวิจัย บริการวิชาการและทำนุบำรุงศิลปวัฒนธรรม

สำนักวิทยบริการยังให้ความสำคัญกับบุคลากร และบริหารจัดการทรัพยากรบุคคลเป็นอย่างมาก โดยหน่วยงานจะประสบผลสำเร็จ ประกอบด้วย บุคลากรที่มีคุณภาพ โดยส่งบุคลากรพัฒนาตนเองอย่างต่อเนื่อง และได้มีการกำหนดแผนปฏิบัติการ แผนกลยุทธ์ และแผนพัฒนา สำนักวิทยบริการ เพื่อเป็นแนวทางการปรับปรุงต่อไป



หน้าที่และความรับผิดชอบฝ่ายบริหาร

1. สำนักงานผู้อำนวยการ มีหน้าที่รับผิดชอบ คือ กำกับ ควบคุม และดูแลงานธุรการและการประชุมงานนโยบายและแผน งานการเงินและบัญชี งานพัสดุ งานบุคลากร งานประกันคุณภาพ งานประชาสัมพันธ์และงานอาคารสถานที่และยานยนต์ติดต่อประสานงานภายในและภายนอก และตรวจสอบเอกสารการเดินทางไปราชการผู้บริหารและบุคลากร ตรวจสอบการประเมินบุคลากรจัดเตรียมประชุม คณะกรรมการประจำสำนัก

2. งานธุรการ มีหน้าที่รับผิดชอบ คือ รับ-ส่ง และลงทะเบียนหนังสือภายใน-หน่วยงานนอกเลขที่หนังสือภายในและภายนอกหน่วยงาน แจงเวียนหนังสือภายใน-นอกประสานงานกับบุคลากรในฝ่ายต่างๆ พิจารณาตรวจสอบเอกสารที่รับจากหน่วยงานต่างๆ ประชุมประจำเดือนหน่วยงาน สรุปรายงานประชุม ต่อที่ประชุมเพื่อพิจารณารับรอง

3. งานนโยบายและแผน มีหน้าที่รับผิดชอบ คือ วิเคราะห์นโยบายและงบประมาณเพื่อจัดทำงบประมาณประจำปี วิเคราะห์รายจ่ายของหน่วยงานให้สอดคล้องกับนโยบาย จัดเก็บข้อมูล สถิติในการเบิกจ่ายงบประมาณและเงินรายได้ รวบรวมและประสานงานฝ่ายต่างๆ ด้านข้อมูลในการจัดทำ คำขอ งบประมาณประจำปี จัดทำแผนเงินรายได้และแผนปฏิบัติราชการประจำปี รายงานการดำเนินงานตามโครงการ/กิจกรรมประจำเดือนและรายงานไตรมาส เร่งการเบิกจ่ายเงินงบประมาณตามนโยบายหน่วยงาน รวบรวม และเสนอแนวความคิดในการจัดทำแผนยุทธศาสตร์หน่วยงาน และรวบรวมข้อมูล และสถิติต่างๆ เพื่อจัดทำรายงานประจำปี และจัดการรายงานรับรองปฏิบัติราชการ

4. งานการเงินและบัญชี มีหน้าที่รับผิดชอบ คือ การรับจ่ายเงินของหน่วยงานและนำส่งกองนโยบายและแผน จัดทำเอกสารหลักฐานการเบิกจ่ายเงินงบประมาณและเงินรายได้ หมวดค่าตอบแทน ค่าใช้สอย ค่าวัสดุ ค่าสาธารณูปโภค และค่าครุภัณฑ์ จัดทำเอกสารทางการบัญชี ลงบัญชีตามระเบียบการคลัง และจัดทำงบทดลองและงบการเงินประจำปี

5. งานพัสดุ มีหน้าที่รับผิดชอบ คือ จัดทำการจัดซื้อจัดจ้างและการเบิกจ่ายวัสดุ ครุภัณฑ์ จัดทำใบสั่งซื้อ และสัญญาซื้อขาย ควบคุมการเบิกจ่ายพัสดุจัดเก็บพัสดุดังคลัง การออกหมายเลขครุภัณฑ์ และจัดทำรายงานพัสดุประจำปี

6. งานบุคลากร มีหน้าที่รับผิดชอบ คือ กำกับดูแลการทำงานของบุคลากร ตรวจสอบเช็คการลาของบุคลากรและสรุปการลาประจำเดือน จัดทำเอกสารการต่อสัญญาจ้างของบุคลากร จัดทำฐานข้อมูลและประวัติบุคลากร จัดทำคำสั่งเดินทางไปราชการของบุคลากร ควบคุมดูแลจรรยาบรรณบุคลากร และจัดทำบัตรประจำตัวบุคลากร

7. งานประกันคุณภาพ มีหน้าที่รับผิดชอบ คือ จัดทำการประกันคุณภาพหน่วยงาน เตรียมความพร้อมเพื่อรับการตรวจสอบ และประเมินภายนอก ติดตามผลการดำเนินการจัดทำ SAR ของหน่วยงาน รวบรวมเอกสารหลักฐานการประเมินภายนอก และติดตามรายงานผลการประเมินเพื่อเสนอต่อคณะผู้บริหาร

8. งานประชาสัมพันธ์ มีหน้าที่รับผิดชอบ คือ จัดกิจกรรมเพื่อประชาสัมพันธ์ บันทึกภาพกิจกรรมของสำนักวิทยบริการ และเผยแพร่ข่าวสาร ข้อมูล

9. งานอาคารสถานที่และยานยนต์ มีหน้าที่รับผิดชอบ คือ ดูแลความสะอาดบริเวณภายใน และภายนอกหน่วยงาน ตรวจสอบเช็คระบบไฟฟ้า น้ำประปา และวัสดุอุปกรณ์ภายในอาคารให้มีสภาพพร้อมใช้งาน ดูแลห้องประชุม และดูแลซ่อมบำรุงยานพาหนะ

หน้าที่และความรับผิดชอบฝ่ายห้องสมุด

1. งานพัฒนาทรัพยากรสารสนเทศ มีหน้าที่ คัดเลือก จัดหา บำรุงรักษา และเผยแพร่ทรัพยากรสารสนเทศทุกรูปแบบ ทั้งภายในและต่างประเทศ ให้สอดคล้องกับแผนการเรียนการสอนการค้นคว้าวิจัยของมหาวิทยาลัย และนำทรัพยากรสารสนเทศเหล่านี้ มาจัดระบบเพื่อให้ผู้ใช้เข้าถึงอย่างรวดเร็ว ทันสมัย ตรงกับความต้องการ และมีมาตรฐานตลอดจนดูแลการดำเนินงานด้านการอนุรักษ์ และบำรุงรักษาทรัพยากรสารสนเทศให้อยู่ในสภาพดี
2. งานบริการสารสนเทศ มีหน้าที่ ในการให้บริการทรัพยากรสารสนเทศต่าง ๆ ภายในห้องสมุด เช่น บริการยืม - คืน บริการวารสารและสิ่งพิมพ์ต่อเนื่อง บริการสื่อทัศนูปกรณ์และบริการสำเนาเอกสาร รวมถึงการจัดเก็บสถิติในการใช้ทรัพยากรสารสนเทศ และจำนวนผู้ใช้บริการ
3. งานพิพิธภัณฑ์และหอจดหมายเหตุ มีหน้าที่ รวบรวมและจัดเก็บเอกสารที่แสดงถึงประวัติพัฒนาการทางสังคมและวัฒนธรรม ที่เกี่ยวกับด้านกิจกรรม เหตุการณ์ และพัฒนาการทุกด้านของมหาวิทยาลัยนครพนม และรวบรวมจัดเก็บเอกสารเกี่ยวกับสารสนเทศลุ่มน้ำโขง
4. งานวารสารและสิ่งพิมพ์ต่อเนื่อง มีหน้าที่ จัดทำฐานข้อมูลวารสารและสิ่งพิมพ์ ให้บริการวารสารและสิ่งพิมพ์ต่อเนื่องประเภทต่างๆ เก็บรวบรวมสิ่งพิมพ์ต่อเนื่อง คัดเลือกบทความวิชาการ จากสิ่งพิมพ์ต่อเนื่องฉบับย้อนหลัง เพื่อจัดทำดรรชนีวารสาร ลงรายการข้อมูลดรรชนีวารสาร และสิ่งพิมพ์ต่อเนื่อง ให้บริการยืม-คืน สิ่งพิมพ์ต่อเนื่อง
5. งานส่งเสริมการเรียนรู้ มีหน้าที่ เผยแพร่ความรู้ด้านสารสนเทศ จัดกิจกรรมส่งเสริมและแลกเปลี่ยนความรู้ด้านสารสนเทศ

หน้าที่และความรับผิดชอบฝ่ายเทคโนโลยี

1. งานเทคโนโลยีสารสนเทศ มีหน้าที่รับผิดชอบในการคิดค้น วางแผน พัฒนาระบบเทคโนโลยีนำระบบเทคโนโลยีมาส่งเสริมศักยภาพการเรียนการสอน การวิจัย และการให้บริการ
2. งานระบบเครือข่ายและฐานข้อมูล มีหน้าที่ ด้านเครือข่ายรับผิดชอบวางแผน การติดตั้ง การขยายและปรับปรุงเครือข่าย การติดตั้งอุปกรณ์เน็ตเวิร์คทุกชนิด ตรวจสอบและแก้ไขปัญหาเครือข่าย การเชื่อมต่อเครือข่ายภายในและระหว่างหน่วยงาน การวางแผนและกำหนดระบบรักษาความปลอดภัยเครือข่าย ขยายการให้บริการเครือข่ายไร้สาย และดูแลเครือข่ายมหาวิทยาลัยนครพนม
3. งานสื่อทัศนูปกรณ์ มีหน้าที่ รับผิดชอบในการ ผลิตสื่อต่างๆที่เกี่ยวข้องกับหน่วยงานเพื่อประชาสัมพันธ์หน่วยงาน
4. งานระบบซ่อมบำรุงระบบคอมพิวเตอร์ มีหน้าที่รับผิดชอบในการ ดูแลและซ่อมบำรุงคอมพิวเตอร์การติดตั้งระบบคอมพิวเตอร์

งานประกันคุณภาพ

ผลการประเมินคุณภาพภายใน ชื่อหน่วยงานสำนักวิทยบริการ มหาวิทยาลัยนครพนมระดับ หน่วยงานสนับสนุนการเรียนการสอน มหาวิทยาลัยนครพนม ประจำปีการศึกษา 2564

องค์ประกอบคุณภาพ	เป้าหมาย	ผลการดำเนินงาน	การบรรลุเป้าหมาย	คะแนน กรรมการ ประเมิน	ระดับ คุณภาพ
องค์ประกอบที่ ๑ การดำเนินการพื้นฐาน					
ตัวบ่งชี้ที่ 1.1 ระดับความพึงพอใจของผู้ใช้บริการหน่วยงาน	ค่าเฉลี่ย 5.00	ค่าเฉลี่ย 4.61	✘	ค่าเฉลี่ย 4.61	ระดับดีมาก
ตัวบ่งชี้ที่ 1.2 การจัดการความรู้ของหน่วยงานสนับสนุน	5 ข้อ (5 คะแนน)	5 ข้อ	✓	5	ระดับดีมาก
ตัวบ่งชี้ที่ 1.3 ระบบบริหารความเสี่ยงของหน่วยงาน	6 ข้อ (5 คะแนน)	6 ข้อ	✓	5	ระดับดีมาก
ตัวบ่งชี้ที่ 1.4 ระดับความสำเร็จในการลดขั้นตอนและระยะเวลาการปฏิบัติงานบริการ	5 ข้อ (5 คะแนน)	4 ข้อ	✘	4	ระดับดี
ตัวบ่งชี้ที่ 1.5 แผนปฏิบัติการประจำปีของหน่วยงาน	5 ข้อ (5 คะแนน)	5 ข้อ	✓	5	ระดับดีมาก
คะแนนเฉลี่ยองค์ประกอบที่ 1 ได้ 23.61 คะแนน / 5				4.72	ระดับดีมาก
องค์ประกอบที่ ๒ ตั้งชี้วัดเฉพาะภารกิจของหน่วยงานที่ได้รับผิดชอบ (11 ตัวบ่งชี้)					
ตัวบ่งชี้ที่ 2.1 ระบบและกลไกการพัฒนาทรัพยากรสารสนเทศ	มากกว่าหรือเท่ากับร้อยละ 95 (5 คะแนน)	ร้อยละ 80.03	✘	2	ระดับพอใช้
ตัวบ่งชี้ที่ 2.2 ระบบและกลไกในการคัดออก และการจำหน่ายหนังสือพิมพ์	5 ข้อ (5 คะแนน)	5 ข้อ	✓	5	ระดับดีมาก

องค์ประกอบคุณภาพ	เป้าหมาย	ผลการดำเนินงาน	การบรรลุเป้าหมาย	คะแนน กรรมการ ประเมิน	ระดับ คุณภาพ
ตัวบ่งชี้ที่ 2.3 ร้อยละของจำนวนข้อร้องเรียนที่รับการแก้ไข	ร้อยละ 100 (5 คะแนน)	ร้อยละ 100	✓	5	ระดับดีมาก
ตัวบ่งชี้ที่ 2.4 จำนวนการให้บริการแบบเบ็ดเสร็จในขั้นตอนเดียว (One Stop Services)	5 ข้อ (5 คะแนน)	4 ข้อ	✗	4	ระดับดี
ตัวบ่งชี้ที่ 2.5 จำนวนกิจกรรมหรือโครงการบริการวิชาการ และวิชาชีพเพื่อตอบสนองความต้องการพัฒนาและเสริมสร้างความเข้มแข็งของสังคม ชุมชน ประเทศชาติ	มากกว่าหรือเท่ากับ 8 กิจกรรม (5 คะแนน)	9 กิจกรรม	✓	5	ระดับดีมาก
ตัวบ่งชี้ที่ 2.6 การจัดสภาพแวดล้อมที่เอื้อต่อการเข้ารับบริการ	7 ข้อ (5 คะแนน)	7 ข้อ	✓	5	ระดับดีมาก
ตัวบ่งชี้ที่ 2.7 จำนวนช่องทางการประชาสัมพันธ์การให้บริการ	มากกว่าหรือเท่ากับ 7 ข้อ (5 คะแนน)	10 ช่องทาง	✓	5	ระดับดีมาก
ตัวบ่งชี้ที่ 2.8 ร้อยละความสำเร็จของกิจกรรมส่งเสริมการเรียนรู้สารสนเทศ	ระดับร้อยละ 71-80 (4 คะแนน)	ร้อยละ 104.35	✓	5	ระดับดีมาก
ตัวบ่งชี้ที่ 2.9 คุณภาพเทคโนโลยีสารสนเทศที่ให้บริการ	5 ข้อ (5 คะแนน)	5 ข้อ	✓	5	ระดับดีมาก
ตัวบ่งชี้ที่ 2.10 ปริมาณการใช้ฐานข้อมูลอิเล็กทรอนิกส์เพิ่มขึ้น	2,001-3,000 ครั้ง (3 คะแนน)	4,861 ครั้ง	✓	5	ระดับดีมาก
ตัวบ่งชี้ที่ 2.11 จำนวนบริการเชิงรุก (Proactive Services)	มากกว่าหรือเท่ากับ 9 บริการ (5 คะแนน)	7 บริการ	✗	4	ระดับดี
คะแนนค่าเฉลี่ยขององค์ประกอบที่ 2 ได้ 50 คะแนน / 11				4.55	ระดับดีมาก
คะแนนเฉลี่ยทุกตัวบ่งชี้ ได้ 73.61 คะแนน / 16				4.60	ระดับดีมาก

ผลการปรับปรุงและพัฒนา

องค์ประกอบที่ 1 ตัวบ่งชี้รวมของมหาวิทยาลัยนครพนม

- จุดเด่น :
1. มีการดำเนินงานตามแผนปฏิบัติการราชการบรรลุตามเป้าหมายตัวชี้วัดในระดับที่สูง (1.5)
- ข้อเสนอแนะภาพรวม :
1. ควรมีการแลกเปลี่ยนเรียนรู้ให้ตรงกับประเด็นการจัดการความรู้ที่หน่วยงานกำหนด (1.2)
 2. ควรเลือกความเสี่ยงที่มีระดับคะแนน ตั้งแต่ 20 ขึ้นไปมาจัดแผนบริหารความเสี่ยง (1.3)
 3. ควรจัดทำคู่มือการปฏิบัติงานของสำนักวิทยบริการและจัดทำประกาศในการลดรอบระยะเวลาการให้บริการ (1.4)
 4. ควรนำผลการดำเนินงานที่ได้จากข้อเสนอแนะจากคณะกรรมการประจำสำนักไปปรับปรุงการปฏิบัติงานในปีถัดไป (1.5)

องค์ประกอบที่ 2 ตัวบ่งชี้เฉพาะตามภารกิจของหน่วยงานที่ได้รับมอบหมาย

- จุดเด่น :
1. มีโครงการบริการวิชาการที่ส่งเสริมความเข้มแข็งของชุมชน สังคม ประเทศชาติ เป็นภาพลักษณ์ที่ดีของมหาวิทยาลัย (2.5)
 2. มีจัดสภาพแวดล้อมที่เอื้อต่อการศึกษา การสืบค้นข้อมูล (2.6)
 3. มีบุคลากรที่มีความรู้ความสามารถด้านสารสนเทศและมีความสามัคคีในการทำงาน (2.3)
- ข้อเสนอแนะภาพรวม :
1. ควรนำผลการดำเนินงานมาปรับปรุงพัฒนานโยบาย แผนและแนวปฏิบัติที่ดี (2.1)

การให้บริการห้องสมุด สำนักวิทยบริการ

สำนักวิทยบริการ มีภารกิจเกี่ยวกับการให้บริการ เป็นแหล่งรวบรวมความรู้ของมหาวิทยาลัย นครพนม โดยมีบริการต่าง ๆ ดังนี้

1) หนังสือทั่วไป พื้นที่บริการหนังสือทั่วไปอยู่ที่ชั้น 2 ของอาคาร ใช้ระบบทศนิยมดิวอี้ ในการจัดหมวดหมู่ หนังสือในห้องสมุด ประกอบด้วย 10 หมวดใหญ่ (000-900) แต่ละหมวดใหญ่แบ่งเป็นสิบหมวดย่อย แต่ละหมวดย่อยมีสิบหมู่ย่อย

2) บริการยืม-คืน

วัตถุประสงค์ในการยืม-คืนทรัพยากรสารสนเทศ

1. ผู้ยืมต้องใช้บัตรประจำตัวนักศึกษาของตนเองเท่านั้นในการยืม
2. ทรัพยากรสารสนเทศทุกรายการที่ยืมไป ผู้ยืมต้องรับผิดชอบ ทุกรายการที่ครอบครอง
3. ผู้ยืมที่ค้างส่งทรัพยากรสารสนเทศเกินกำหนดการ จะถูกตัดสิทธิ์การยืม
4. ผู้ยืมต้องรับผิดชอบต่อทรัพยากรสารสนเทศที่ชำรุดหรือสูญหาย ไม่ว่าจะกรณีใด ๆ ทั้งสิ้น

ทรัพยากรสารสนเทศที่ให้ยืม

1. หนังสือทั่วไป วิทยานิพนธ์ วารสารล่วงหน้า
2. สื่อมัลติมีเดีย (ซีดีรอม วีซีดี และดีวีดี) ทุกรายการที่ครอบ

สิทธิการยืมของสมาชิก

หนังสือทั่วไป วิทยานิพนธ์

ประเภทสมาชิก	จำนวนเล่ม	ระยะเวลา ยืม	การยืมต่อ			ค่าปรับ/รายการ
			ระยะเวลา	จำนวน (ครั้ง)	ยืมต่อก่อนวันกำหนดส่ง	
อาจารย์	15	30 วัน	30 วัน	2	2 วัน	วันละ 5 บาท/ รายการ
บุคลากร	15	15 วัน	15 วัน	2	2 วัน	
นักศึกษาปริญญาตรี	10	7 วัน	7 วัน	2	2 วัน	
นักศึกษาปริญญาโท	15	15 วัน	15 วัน	2	2 วัน	
บุคคลภายนอก	3	7 วัน	7 วัน	2	2 วัน	

วารสาร นิตยสารฉบับล่วงเวลา

ประเภทสมาชิก	จำนวนเล่ม	ระยะเวลา ยืม	การยืมต่อ			ค่าปรับ/รายการ
			ระยะเวลา	จำนวน (ครั้ง)	ยืมต่อก่อนวันกำหนดส่ง	
อาจารย์, เจ้าหน้าที่, นักศึกษา (ป.ตรี - ป.โท), บุคคลภายนอก	3	3 วัน	3 วัน	2	1 วัน	วันละ 5 บาท/ รายการ

สื่อมัลติมีเดีย (ซีดีรวม วีซีดี และดีวีดี)

ประเภทสมาชิก	สื่อมัลติมีเดีย			กำหนด เวลาชม	การยืมต่อ ก่อนวัน กำหนดส่ง	ค่าปรับ/ รายการ
	CD	VCD	DVD			
อาจารย์ บุคลากร นักศึกษาปริญญาตรี นักศึกษาปริญญาโท		3		7 วัน	2 วัน	วันละ 5 บาท/ รายการ
		3		7 วัน	2 วัน	

3) **วารสาร นิตยสาร** ให้บริการอ่าน ณ อาคารบรรณราชนครินทร์ บริเวณชั้น 1 มีบริการวารสาร นิตยสาร จุลสาร และจดหมายข่าว ฉบับใหม่ระบบชั้นเปิด และให้บริการฉบับฉบับล่วงหน้าแบบชั้นปิด ผู้ใช้ที่ต้องการใช้ บริการ สามารถติดต่อวงใช้ได้ที่เคาน์เตอร์ให้บริการชั้น 1

4) **หนังสือพิมพ์** ให้บริการอ่าน ณ อาคารบรรณราชนครินทร์ บริเวณชั้น 1 มีบริการหนังสือพิมพ์ ฉบับใหม่ ระบบชั้นเปิด และให้บริการฉบับฉบับล่วงหน้าแบบชั้นปิด ผู้ใช้ที่ต้องการใช้บริการ สามารถติดต่อวงใช้ได้ที่ เคาน์เตอร์ให้บริการชั้น 1

5) **หนังสืออ้างอิง** ห้องเก็บหนังสืออ้างอิงอยู่ที่ชั้น 3 รวบรวมหนังสือที่ให้ความรู้เกี่ยวกับข้อเท็จจริงสำหรับ ค้นคว้าประกอบเฉพาะเรื่อง อาทิเช่น พจนานุกรม สารานุกรม หนังสืออ้างอิงทางภูมิศาสตร์ แผนที่และหนังสือ แผนที่ อักษรานุกรมชีวประวัติ บรรณานุกรม หนังสือดัชนี และนามานุกรม เป็นต้น รวมไปถึงหนังสือหายาก และไม้มพิมพ์ซ้ำ โดยจะอนุญาตให้ใช้ภายในห้องสมุดเท่านั้น

6) **นวนิยาย/เรื่องสั้น/หนังสือเด็กและเยาวชน** อยู่ที่บริเวณ ชั้น 1 วงงอาคาร เป็นมุมที่นักศึกษาส่วนมากจะ ชอบมาอ่านเนื่องจากนวนิยายเป็นหนังสือที่มีหลากหลายประเภท เช่น นิยายเกี่ยวกับความรัก นิยายเกี่ยวกับ เวทมนตร์ นิยายแบบแฟนตาซี นิยายแบบสิ่งลึกลับ ซึ่งนิยายเหล่านี้เป็นนิยายที่มีความสนุกและน่าสนใจใน หลากหลายแบบให้เราเลือกได้ตามความชอบนักศึกษา

7) **พื้นที่จัดนิทรรศการ** สำนักวิทยบริการยินดีให้บริการพื้นที่ในการจัดแสดงนิทรรศการและกิจกรรมต่าง ๆ ทั้งหน่วยงานในมหาวิทยาลัยนครพนม และหน่วยงานภายนอกทุกภาคส่วน มีเครื่องปรับอากาศให้ความเย็น สบายและมีสิ่งอำนวยความสะดวกมากมาย โดยรายการอุปกรณ์ที่มีให้บริการ มีดังนี้

- (1) บอร์ดขนาด 80x200 ซม. ติดได้ 2 หน้า จำนวน 5 ตัว
- (2) ราวตั้ง บ้าย ขนาด A3 จำนวน 2 อัน
- (3) บอร์ดไม้ จำนวน 10 ตัว
- (4) ราวตั้งตัว X ขนาด 80x150 ซม. จำนวน 60 ตัว
- (5) เครื่องเสียงชุดเล็ก พร้อมไมค์ลอย จำนวน 1 ชุด
- (6) เครื่องเสียงชุดใหญ่ พร้อมไมค์ลอย จำนวน 1 ชุด
- (7) โปรเจคเตอร์ พร้อมฉาก จำนวน 1 เครื่อง

ผู้ใช้บริการสามารถติดต่อขอใช้ได้ที่เคาน์เตอร์ให้บริการชั้น 1 ก่อนวันติดตั้งนิทรรศการหรือวันใช้งานอย่างน้อย 3 วัน ก่อนจัดแสดงนิทรรศการ

8) ห้องอินเตอร์เน็ต เป็นพื้นที่ให้บริการนักศึกษา บุคลากร อาจารย์ ในการสืบค้นข้อมูล หรืองานวิจัยต่างๆ ห้องอินเตอร์เน็ตอยู่ที่บริเวณชั้น 1 อาคารสำนักวิทยบริการ สามารถขอใช้ห้องอินเตอร์เน็ตในการอบรมได้ มีสิ่งอำนวยความสะดวกภายในห้อง ดังนี้

- (1) เครื่องคอมพิวเตอร์ จำนวน 39 เครื่อง
- (2) มีระบบอินเตอร์เน็ตและไวไฟ
- (3) แอร์คอนดิชั่น
- (4) เครื่องขยายเสียง พร้อมไมค์ลอย
- (5) เครื่องฉายโปรเจคเตอร์

9) ห้องค้นคว้าส่วนตัว บริการห้องค้นคว้าส่วนบุคคล ณ ชั้น 1 จำนวน 6 ห้อง เพื่อให้อาจารย์ นักวิจัย และนักศึกษาบัณฑิตของมหาวิทยาลัยนครพนมได้ใช้พื้นที่ในการศึกษาค้นคว้าทางวิชาการอย่างเป็นอิสระ ประกอบด้วยอุปกรณ์อำนวยความสะดวก ระบบเครื่องถ่ายสำเนา ระบบปรับอากาศ ที่นั่งอ่าน ชั้นวางเอกสาร และโทรศัพท์ โดยยึดหลักการให้บริการตามความต้องการและประโยชน์สูงสุดของผู้รับบริการ

ผู้มีสิทธิรับบริการ : อาจารย์ นักวิจัย และนักศึกษาทุกระดับของมหาวิทยาลัยนครพนม

การขอรับบริการ : แสดงบัตรนักศึกษาหรือบัตรสมาชิกที่เคาน์เตอร์บริการยืม-คืน ชั้น 1

10) ห้องสมุดกฎหมายและสิทธิมนุษยชน อยู่ที่ชั้น 3 ของสำนักวิทยบริการ รวบรวมหนังสือด้านกฎหมาย และสิทธิมนุษยชน กฎหมายทั่วไป คำพิพากษากฎีกา และหนังสือที่ให้ความรู้เกี่ยวกับเรื่องกฎหมาย

11) ARC café ให้บริการที่ชั้น 1 สำนักวิทยบริการ จำหน่ายขนม เครื่องดื่ม กาแฟสด และอีกหลายเมนูที่ชวนชิม มีบรรยากาศเหมาะกับการมานั่งอ่านหนังสือทำรายงานต่างๆ พร้อมมีระบบอินเตอร์เน็ตไวไฟให้บริการ

12) ห้องมินิเธียเตอร์ พื้นที่ให้บริการด้านความบันเทิงแก่นิสิต นักศึกษา ผู้เข้าใช้งาน สำนักวิทยบริการ อยู่ที่ชั้น 3 ของอาคาร ใช้ดูหนัง ฟังเพลง ร้องเพลง และนำเสนอผลงานต่าง ๆ โดยสามารถติดต่อขอใช้ห้องมินิเธียเตอร์ ได้ที่เคาน์เตอร์ให้บริการชั้น 1

เงื่อนไขการใช้บริการห้องมินิเธียเตอร์ :

- (1) ต้องรวมกลุ่มกันมาขอเข้าใช้ห้องไม่น้อยกว่า 8 คน
- (2) ใช้ห้องได้สูงสุด 3 ชั่วโมงต่อครั้ง
- (3) ห้ามปรับเสียงใดๆ ในเครื่องขยายเสียง
- (4) หากมีปัญหาใด กรุณาติดต่อเจ้าหน้าที่

13) **VPN** การใช้งาน VPN มหาวิทยาลัยนครพนม นักศึกษาและบุคลากรมหาวิทยาลัยนครพนม สามารถใช้รหัสเข้าอินเทอร์เน็ตได้เลย โดยสามารถดาวน์โหลดคู่มือการใช้งานได้ที่ www.arc.npu.ac.th

14) **บริการ DD (Document Delivery Service)** คือ บริการนำส่งทรัพยากรสารสนเทศ ได้แก่ หนังสือ วิทยานิพนธ์ วิจัย โสตทัศนวัสดุ สำเนาบทความวารสาร ให้แก่ผู้ใช้บริการห้องสมุดตามที่ใช้ส่งคำร้องขอ ยืมทรัพยากร โดยสามารถแจ้งรายชื่อทรัพยากรสารสนเทศที่ต้องการผ่านช่องทางต่าง ๆ คือ แบบฟอร์ม ออนไลน์ อีเมล โทรศัพท์หรือแจ้งที่จุดบริการได้ด้วย จากนั้นผู้รับผิดชอบของห้องสมุดจะดำเนินการ จัดเตรียมและนำส่งทรัพยากรสารสนเทศไปยังจุดบริการในหน่วยงานหรือสถานที่ที่ผู้ใช้บริการแจ้งใน แบบฟอร์ม ซึ่งผู้ใช้บริการจะได้รับและส่งคืนทรัพยากรสารสนเทศทุกประเภทได้จากจุดบริการ ได้แก่ สำนัก วิทยบริการ ห้องสมุดวิทยาลัยพยาบาลบรมราชชนนี นครพนม และห้องสมุดคณะเกษตรและเทคโนโลยี โดยที่ผู้ใช้ไม่ต้องไปยืม-คืนที่ห้องสมุดด้วยตนเอง นอกเหนือจากสถานที่ดังกล่าว อาจมีค่าใช้จ่ายในการ ดำเนินการ และการจัดส่ง

ขั้นตอนการใช้บริการ

- (1) กรอกแบบฟอร์มขอใช้บริการ DD (Document Delivery Service) จาก <https://forms.gle/MXU6v2HSSo32ZvmY9>
- (2) เมื่อได้รับแบบฟอร์มเจ้าหน้าที่จะทำการตรวจสอบและจัดเตรียมการส่งหนังสือ
- (3) รอรับหนังสือในสถานที่ตามกรอกในแบบฟอร์ม

ข้อกำหนดในการให้บริการ

- (1) บริการ DD. จะให้บริการเฉพาะอาจารย์ บุคลากร และนักศึกษาบัณฑิตวิทยาลัยที่เป็น สมาชิกของสำนักวิทยบริการเท่านั้น
- (2) ทรัพยากรที่ให้บริการจะเป็นทรัพยากรที่อนุญาตให้ยืมออกนอกห้องสมุด และมี สถานภาพไม่ได้ถูกยืม (On shelf) เท่านั้น
- (3) จะต้องระบุข้อมูลและรายละเอียดทรัพยากรในแบบฟอร์มให้ครบถ้วน
- (4) ผู้ใช้บริการจะได้รับทรัพยากรในเวลาทำการปกติ (เฉพาะวันจันทร์ - ศุกร์)
- (5) จำนวนทรัพยากรที่ให้บริการจัดส่งกำหนดตามสิทธิ์การยืมของใช้บริการ
- (6) กรณีส่งคืนเกินกำหนดส่งจะต้องชำระค่าปรับตามระเบียบของสำนักวิทยบริการ
- (7) กรณีสถานที่รับทรัพยากรนอกเหนือจาก สำนักวิทยบริการ ห้องสมุดวิทยาลัย พยาบาลบรมราชชนนี นครพนม และห้องสมุดคณะเกษตรและเทคโนโลยี จะมีค่าใช้จ่ายตามจริง ได้แก่ ค่าส่ง ค่ากล่อง/ถุง

15) **การรับบริจาคหนังสือ** มีวิธีการและช่องทางการบริจาค

กรณีบริจาคด้วยตนเอง บุคคลหรือหน่วยงานแจ้งความจำนงบริจาคทรัพยากรสารสนเทศด้วย ตนเอง ได้ที่ ฝ่ายหอสมุด, งานสารบรรณ, เคา์นเตอร์บริการยืม - คืน ณ ชั้น 1 อาคารบรรณราชครินทร์ สำนักวิทยบริการ มหาวิทยาลัยนครพนม (เวลาราชการ)

กรณีบริจาคทางไปรษณีย์ บุคคลหรือหน่วยงานส่งทรัพยากรสารสนเทศที่ประสงค์จะบริจาค โดย จำ หน้าที่ของตามที่อยู่ ดังนี้สำนักวิทยบริการ มหาวิทยาลัยนครพนม 167 หมู่ที่ 8 บ้านเนินสะอาด ตำบล นาราชควาย อำเภอเมือง จังหวัดนครพนม 48000

บริการสารสนเทศ

1) **Web Opac** เป็นเครื่องมือในการช่วย สืบค้นรายการทรัพยากรสารสนเทศของห้องสมุดและแสดงรายละเอียดให้ทราบว่าทรัพยากรสารสนเทศ ที่ต้องการนั้นจัดเก็บอยู่ที่ใด สำนักวิทยบริการให้บริการเครื่องพีซีเพื่อช่วยอำนวยความสะดวกในการสืบค้นข้อมูล ณ บริเวณ ชั้น 1 - ชั้น 3 หรือสามารถสืบค้นได้ที่ <http://webopac.npu.ac.th/>

2) **E-Databases** ระบบฐานข้อมูลอิเล็กทรอนิกส์เพื่อการสืบค้น (Reference Database) จากสำนักงานคณะกรรมการการอุดมศึกษา (สกอ.) จำนวน 10 ฐาน ดังนี้

ลำดับ	ชื่อฐานข้อมูล	รายละเอียด
1	ProQuest Dissertation & Theses	เป็นฐานข้อมูลที่รวบรวมวิทยานิพนธ์ระดับปริญญาโทและปริญญาเอกของสถาบันการศึกษาที่ได้รับการรับรองจากประเทศสหรัฐอเมริกา และแคนาดา รวมถึง บางสถาบันการศึกษาจากทวีปยุโรป ออสเตรเลีย เอเชียและแอฟริกา มากกว่า 1,000 แห่ง ครอบคลุมไปด้วยข้อมูลมากกว่า 2 ล้านระเบียน
2	ACM Digital Library	เป็นฐานข้อมูลทางด้านคอมพิวเตอร์และเทคโนโลยีสารสนเทศ จากสิ่งพิมพ์ต่อเนื่อง จดหมายข่าว และเอกสารในการประชุมวิชาการ ที่จัดทำโดย ACM (Association for Computing Machinery) ซึ่งเนื้อหาเอกสารประกอบด้วยข้อมูลที่สำคัญ เช่น รายการบรรณานุกรม สารสังเขป Article Reviews และบทความฉบับเต็ม ให้ข้อมูลตั้งแต่ปี 1985-ปัจจุบัน
3	SpringerLink E-Journal	เป็นสำนักพิมพ์ชั้นนำที่ให้บริการเนื้อหาในสาขาวิชาหลักๆ ทางด้านวิทยาศาสตร์ เทคโนโลยี และทางการแพทย์ รวมถึงสาขาทางสังคมศาสตร์และมนุษยศาสตร์ อาทิเช่น Behavioral Science, Computer Science, Biomedical and Life Science, Business and Economics, Mathematics and Statistics, Chemistry and Materials Science, Medicine, Chinese Library of Science, Russian Library of Science, Humanities, Social Science and Law, Physics and Astronomy, Earth and Environmental Sciences, Engineering โดยมีเนื้อหาครอบคลุมสิ่งพิมพ์ประเภทหนังสือวารสาร

ลำดับ	ชื่อฐานข้อมูล	รายละเอียด
4	Web of Science	เป็นฐานข้อมูลบรรณานุกรมและสาระสังเขปพร้อมการอ้างอิงและอ้างถึง ที่ครอบคลุมสาขาวิชาหลักทั้งวิทยาศาสตร์ สังคมศาสตร์ และ มนุษยศาสตร์ จากวารสารประมาณ 9,200 รายชื่อ ให้ข้อมูลตั้งแต่ปี 2001 - ปัจจุบัน
5	EMERALD MANAGEMENT-JOURNAL	ฐานข้อมูลที่ครอบคลุมสาขาวิชาทางด้านการจัดการ เช่น การเงินและการบัญชี กฎหมายและจริยธรรมทางธุรกิจ คณิตศาสตร์ คอมพิวเตอร์ เศรษฐศาสตร์การศึกษา ธุรกิจระหว่างประเทศ บรรณารักษศาสตร์และสารสนเทศ การตลาด การเมืองและนโยบาย เป็นต้น มีดรรชนี หรือสาระสังเขป บทความวารสาร และเอกสารฉบับเต็ม บทความวารสาร(Full Text) จำนวน 175 ชื่อ
6	American Chemical Society Journal (ACS)	เป็นฐานข้อมูลที่รวบรวมบทความและงานวิจัยจากวารสารทางด้านเคมีและวิทยาศาสตร์ที่เกี่ยวข้องโดยรวบรวมจากวารสารทั้งที่พิมพ์เป็นรูปเล่ม วารสารอิเล็กทรอนิกส์ (Electronic Journals) ข้อมูลที่ได้จากการสืบค้นเป็นข้อมูลฉบับเต็ม (Full Text)และรูปภาพ(Image) ย้อนหลังตั้งแต่ปี 1996
7	SCIENCEDIRECT	เป็นฐานข้อมูลเฉพาะทางด้านการศึกษาที่มีเนื้อหาครอบคลุมการศึกษาทั้งในและต่างประเทศ โดยให้ข้อมูลวารสารทั้งหมดมากกว่า 1,870 ชื่อเรื่อง เป็นวารสารฉบับเต็มมากกว่า1,060 ชื่อเรื่อง ซึ่งรวบรวมวารสารหลัก (Core Journals) ตั้งแต่ระดับอนุบาลไปจนถึงระดับการศึกษาขั้นสูง และรวมถึงหนังสือ (Books and Monographs) และงานวิจัยเฉพาะทางต่าง ๆ
8	Academic Search Elite	เป็นฐานข้อมูลที่ครอบคลุมสหสาขาวิชา ได้แก่ ศึกษาศาสตร์ บริหารธุรกิจ สังคมศาสตร์ มนุษยศาสตร์ วิทยาศาสตร์ และเทคโนโลยี วิทยาศาสตร์สุขภาพ ฐานข้อมูล : มีดรรชนี หรือ สาระสังเขปบทความวารสาร ไม่น้อยกว่า 3,400 ชื่อ (Titles) และเอกสารฉบับเต็มบทความวารสาร (Full Text) ของวารสาร ไม่น้อยกว่า 2,000 ชื่อ (Titles)

ลำดับ	ชื่อฐานข้อมูล	รายละเอียด
9	Education Research Complete	เป็นฐานข้อมูลเฉพาะทางด้านการศึกษาที่มีเนื้อหาครอบคลุม การศึกษาทั้งในและต่างประเทศ โดยให้ข้อมูลวารสารทั้งหมด มากกว่า 1,870 ชื่อเรื่อง เป็นวารสารฉบับเต็มมากกว่า 1,060 ชื่อเรื่อง ซึ่งรวบรวมวารสารหลัก (Core Journals) ตั้งแต่ระดับ อนุบาลไปจนถึงระดับการศึกษาขั้นสูงและรวมถึงหนังสือ (Books and Monographs) และงานวิจัยเฉพาะต่าง ๆ อีกมากมาย
10	Academic Search Premium และ Computers & Applied	เป็นฐานข้อมูลที่ครอบคลุมขอบเขตการวิจัยและพัฒนาใน สาขาวิชาวิทยาการคอมพิวเตอร์และวิทยาศาสตร์ประยุกต์ CASC มีการจัดดัชนีและสารบัญของวารสารเชิงวิชาการ สิ่งพิมพ์โดยมีอาชีพ และแหล่งอ้างอิงอื่น ๆ จากรายการ ทรัพยากรวันหลากหลายมากกว่า 2,000 รายการ ยังให้บริการ ข้อมูลฉบับเต็มของวารสารอีกกว่า 950 ฉบับ

3) E-journal เว็บไซต์ให้บริการวารสารอิเล็กทรอนิกส์

ลำดับ	ชื่อฐานข้อมูล	รายละเอียด
1	Thai-Journal Citation Index Centre	ศูนย์ดัชนีการอ้างอิงวารสารไทย (TCI: Thai-Journal Citation Index Centre) รายชื่อวารสารที่ได้รับการประเมินคุณภาพใน กลุ่มที่ 1 และกลุ่มที่ 2
2	Thai Journals Online	Thai Journals Online (ThaiJO) เป็นระบบฐานข้อมูลวารสาร อิเล็กทรอนิกส์กลางของประเทศไทย เป็นแหล่งรวม วารสารวิชาการที่ผลิตในประเทศไทยทุกสาขาวิชา ทั้งสาขา วิทยาศาสตร์/เทคโนโลยี และมนุษยศาสตร์และสังคมศาสตร์
3	DOAJ	เป็นฐานข้อมูลที่สามารถเข้าใช้ได้โดยไม่เสียค่าใช้จ่าย ซึ่งรวบรวม รายชื่อวารสารประเภท OA มากกว่า 9,000 ชื่อ ครอบคลุม สาขาสังคมศาสตร์ และวิทยาศาสตร์สุขภาพ

ลำดับ	ชื่อฐานข้อมูล	รายละเอียด
4	Journal Link	Journal Link เป็นฐานข้อมูลซีแหล่งวารสารในประเทศไทย อันเกิดจากความร่วมมือระหว่างห้องสมุดต่าง ๆ ทั่วประเทศไทย ทั้งสิ้น 193 แห่ง ผู้ใช้สามารถเข้าถึงแหล่งจัดเก็บวารสารทั้งวารสารภาษาไทย และวารสารภาษาต่างประเทศอย่างสะดวก ทันสมัย และรวดเร็ว นอกจากนี้ ยังสามารถเชื่อมโยง (Link) ไปยังวารสารที่มีการให้บริการบนอินเทอร์เน็ตได้อีกด้วย
5	Libarry Of Security Office	Libarry Of Security Office รวบรวมข้อมูลด้านแรงงาน

ฟรีวารสารอิเล็กทรอนิกส์

ลำดับ	ชื่อฐานข้อมูล	รายละเอียด
1	NPU-journal	วารสารวิชาการ มนุษยศาสตร์และสังคมศาสตร์ มหาวิทยาลัยนครพนม
2	UTCC-journal	วารสารวิชาการ มหาวิทยาลัยหอการค้าไทย มนุษยศาสตร์และสังคมศาสตร์
3	UTCC-journal-si	วารสารวิชาการมหาวิทยาลัยหอการค้าไทย วิทยาศาสตร์และเทคโนโลยี
4	LAW-journal	วารสารวิชาการ คณะนิติศาสตร์ มหาวิทยาลัยหอการค้าไทย
5	S.A.J.S	Southeast Asian Journal of Sciences

4) E-Book สำนักวิทยบริการ มหาวิทยาลัยนครพนม มีการจัดซื้อฐานข้อมูล E-book ดังนี้

ลำดับ	ชื่อฐานข้อมูล	รายละเอียด
1	2ebook	ระบบให้บริการหนังสืออิเล็กทรอนิกส์ภาษาไทย
2	OokBee	ฐานข้อมูล Ookbee อ่านหนังสือ นิตยสาร หนังสือพิมพ์ และหนังสือเสียง ออนไลน์ ผ่าน Application Ookbee Buffet มากกว่า 5,500 ชื่อเรื่อง ด้วยอุปกรณ์ส่วนตัว สามารถติดต่อขอรับ account ได้ที่ e-mail : pocker555315@gmail.com *** สิทธิแก่ผู้ใช้บริการที่มีสถานะเป็นอาจารย์ เจ้าหน้าที่ และนักศึกษา ที่กำลังศึกษาอยู่ภายในมหาวิทยาลัยนครพนม เท่านั้น ***

5) **E-Learning** เป็นการสอนการใช้งานฐานข้อมูล หรือเรื่องที่น่าสนใจต่างๆ โดยสามารถเข้าดู และศึกษาหัวข้อที่น่าสนใจได้ที่ www.arc.npu.ac.th

6) **ฐานข้อมูลวิจัยและวิทยานิพนธ์ NPU** รวบรวมงานวิจัย บทความ และวิทยานิพนธ์ของ มหาวิทยาลัยนครพนม สามารถสืบค้นได้ที่ www.arc.npu.ac.th

2.2 การใช้บริการห้องสมุด

2.2.1 ระเบียบข้อปฏิบัติการใช้บริการห้องสมุด

- 1) แต่งกายสุภาพเรียบร้อย ไม่สวมกางเกงขาสั้น เสื้อกล้าม
- 2) นำวงมีค่าติดตัวไปด้วยเสมอ หากสูญหายห้องสมุดจะไม่รับผิดชอบ
- 3) ไม่ส่งเสียงดัง หรือทำการใดๆ รบกวนผู้อื่น
- 4) ห้ามสูบบุหรี่ในห้องสมุด หรือบริเวณห้องสมุดโดยเด็ดขาด
- 5) ห้ามทำลายทรัพยากรสารสนเทศ หรือทรัพย์สินของห้องสมุดโดยเด็ดขาด
- 6) ห้ามนำทรัพยากรสารสนเทศออกจากห้องสมุด โดยมีได้ยืม
- 7) การใช้บริการห้องสมุดต้องแสดงบัตรประจำตัวนักศึกษา

2.2.2 การสมัครสมาชิกห้องสมุด

การสมัครสมาชิกของห้องสมุดนั้น ผู้ใช้บริการสามารถติดต่อได้ที่ เคา์เตอร์บริการยืม - คืน ชั้น 1 โดยมีหลักฐานประกอบการสมัคร ดังนี้

(1) นักศึกษา

-บัตรประจำตัวนักศึกษา,บัตรประชาชน (ในกรณีที่ยังไม่มีบัตรนักศึกษาให้นำหลักฐานเพื่อยืนยันว่าเป็นนักศึกษางของมหาวิทยาลัย เช่น ใบเสร็จการชำระค่าธรรมเนียมการศึกษามาแสดงต่อเจ้าหน้าที่)

(2) อาจารย์/ข้าราชการ/พนักงาน/ลูกจ้างประจำ/ลูกจ้างชั่วคราว (สังกัดคณะ ศูนย์ สำนัก)

-บัตรประจำตัวอาจารย์/ข้าราชการ/พนักงาน/ลูกจ้างประจำ/ลูกจ้างชั่วคราว หรือบัตรประจำตัวประชาชน พร้อมสำเนาที่รับรองถูกต้อง จำนวน 1 ชุด
-หลักฐานที่แสดงถึงการเป็นบุคลากรของสถาบัน ได้แก่ หนังสือคำสั่งบรรจุแต่งตั้ง หรือสำเนาหนังสือสัญญาจ้าง พร้อมสำเนาที่รับรองถูกต้อง จำนวน 1 ชุด

**หมายเหตุ

-บัตรสมาชิกห้องสมุด อนุญาตให้ใช้บัตรประจำตัวประชาชนแทนบัตรสมาชิกห้องสมุดได้
-กำหนดบัตรหมดอายุ หากเป็นนักศึกษาให้ถือตามสถานการณืลงทะเบียนเรียน หรือวันที่พ้นสภาพ การเป็นนักศึกษา หากเป็นอาจารย์ ข้าราชการพนักงาน และลูกจ้างประจำของสถาบัน ให้ถือตามวันที่ผู้นั้นพ้นสภาพ หรือเมื่อสิ้นสุดสัญญาจ้างจากสถาบันที่สังกัดอยู่

- (1) วันจันทร์ - ศุกร์ เวลา 08.30 - 16.30 น.
- (2) วันเสาร์ - อาทิตย์ เวลา 08.30 - 16.30 น.
- (3) วันหยุดนักขัตฤกษ์ ปิดบริการ

(3) บุคคลภายนอก

- แสดงบัตรประจำตัวประชาชน/บัตรข้าราชการ/พนักงานของรัฐหรือบริษัท พร้อมสำเนาที่รับรองถูกต้อง จำนวน 1 ชุด
- ค่าธรรมเนียมในการสมัคร จำนวน 200 บาท
- ค่ามัดจำ จำนวน 300 บาท

2.2.3 เวลาเปิดให้บริการ

- (1) วันจันทร์ - ศุกร์ เวลา 08.30 - 16.30 น.
- (2) วันเสาร์ - อาทิตย์ เวลา 08.30 - 16.30 น.
- (3) วันหยุดนักขัตฤกษ์ ปิดบริการ

สถิติการใช้ฐานข้อมูลออนไลน์ ประจำปี 2565

ที่	ชื่อฐานข้อมูล	สรุปสถิติการใช้ฐานข้อมูลออนไลน์ ประจำปีการศึกษา 2564												
		มี.ย. 64	ก.ค. 64	ส.ค. 64	ก.ย. 64	ต.ค.64	พ.ย. 64	ธ.ค. 64	ม.ค. 65	ก.พ. 65	มี.ค. 65	เม.ย. 65	พ.ค. 65	รวม
1	ACM Digital Library	6	54	17	13	20	0	0	51	37	191	103	71	563
2	ProQuest Dissertation & Theses Fulltext	44	66	122	275	127	อว.งดบอกรับ อว.งดบอกรับ							634
3	Web of Science	12	15	63	31	5								126
4	SpringerLink eJournal	310	209	1011	371	394	172	378	342	317	417	225	89	4235
5	ACS	101	134	14	54	11	23	13	8	90	318	33	30	829
6	Emerald Management	15	539	69	18	29	47	16	107	134	211	120	72	1377
7	Academic Search Ultimate	80	184	224	276	174	261	223	120	138	185	153	147	2165
8	ScienceDirect	287	235	348	253	825	453	173	361	645	414	274	307	4575
9	Engineering Source (Free ENS)	อว.ยังไม่บอกรับ							57	107	106	69	70	409
10	Applied Science & Technology Source Ultimate	59	119	113	87	83	91	118	อว.งดบอกรับ หมดโปรฐานทดลองใช้					670
11	Art & Architecture Complete	41	121	94	118	46	78	130						628
12	Food Science Source	147	490	240	532	214	428	346						2397
13	Legal Source	48	113	101	80	70	88	122						622
รวมทั้งปี													19230	

**สรุปสถิติการใช้ฐานข้อมูลออนไลน์ สำนักวิทยบริการ มหาวิทยาลัยนครพนม ประจำปีการศึกษา 2565
(ฐานข้อมูลออนไลน์ที่สำนักวิทยบริการจัดซื้อ)**

ที่	ชื่อฐานข้อมูล	สรุปสถิติการใช้ฐานข้อมูลออนไลน์ ประจำปีการศึกษา 2565												
		มี.ย.	ก.ค.	ส.ค.	ก.ย.	ต.ค.	พ.ย.	ธ.ค.	ม.ค.	ก.พ.	มี.ค.	เม.ย.	พ.ค.	รวม
		64	64	64	64	64	64	64	65	65	65	65	65	
1	Ook Bee	276	98	105	189	145	387	215	158	195	111	513	95	2,487
2	e-book	167	356	89	236	148	195	176	236	189	95	496	284	2,667
รวมทั้งสิ้น													5,154	

ด้านงานบริการและสื่อสารสนเทศ

หน้าเว็บไซต์หลักของสำนักวิทยบริการ มหาวิทยาลัยนครพนม

สำนักวิทยบริการ มีช่องทางการสื่อสารและการเผยแพร่ข้อมูลสู่ภายนอก โดยมีบริการเผยแพร่ข้อมูลบริการวิชาการ การบริการยืม-คืน ทรัพยากรสารสนเทศ และข้อมูลหลักการบริหารงานภายในองค์กร โดยผ่านเทคโนโลยีสารสนเทศ เป็นผู้ดูแลระบบบริการจัดการภายในห้องสมุดจัดทำขึ้นเพื่ออำนวยความสะดวกแก่ผู้ใช้ในด้านการอ่าน การค้นคว้าหาความรู้และส่งเสริมการอ่านให้กว้างขวางและทั่วถึง เพื่อให้ผู้ใช้ได้รับสารสนเทศอย่างรวดเร็ว และตรงตามความต้องการมากที่สุด

ระบบบริการสารสนเทศ ได้จัดทำเพื่อให้ผู้ใช้บริการสามารถเข้าถึงทรัพยากรสารสนเทศ และสารสนเทศที่มีการบันทึกและเผยแพร่ในรูปแบบต่างๆ ได้อย่างสะดวกการที่ห้องสมุดจะจัดให้มีบริการสารสนเทศใดบ้าง นั้น ขึ้นอยู่กับบริบทของห้องสมุดเป็นสำคัญ แต่ห้องสมุดส่วนมากมักจัดให้มีบริการ 2 ลักษณะ ได้แก่ บริการที่ผู้ใช้สามารถใช้ได้ด้วยตนเอง และบริการที่ผู้ใช้ต้องติดต่อกับผู้ให้บริการดำเนินการให้บริการงานวารสาร และสื่อสิ่งพิมพ์ เป็นแหล่งรวบรวมองค์ความรู้ทางวิชาการ งานวิจัยเพื่อให้บริการแก่อาจารย์ นักศึกษา และประชาชนอย่างสม่ำเสมอ สามารถแบ่งได้เป็น 3 ประเภท คือ วารสาร นิตยสาร และหนังสือพิมพ์.



ข้อมูลทรัพยากรสารสนเทศทั้งหมดแยกตาม Collection

ลำดับ	ชื่อคอลเลกชัน	จำนวนชื่อเรื่อง	จำนวนทรัพยากร
1	ข้อมูลท้องถิ่น (ARC)	126	206
2	จดหมายเหตุ (ARC)	84	184
3	จุลสาร (ชั้น 1)	3	3
4	ชีวประวัติ (ห้องอ้างอิง ชั้น 3)	50	56
5	เด็กและเยาวชน (มุมนเยาวชน ชั้น 1)	343	502
6	ตำราเรียน/คู่มือ (TP)	0	0
7	ที่ชาร์ตไอแพด	2	4
8	นวนิยาย (AGRI)	5	7
9	นวนิยาย (ITECH)	0	0
10	นวนิยาย (มุมนนวนิยาย ชั้น 1)	790	1,057
11	ปริญญาบัตร	1	1
12	ปลั๊กไฟ	1	9
13	มุมนวรรณกรรม (TP)	7	7
14	ไม่มีข้อมูล	3	5
15	รายงานการวิจัย	427	783
16	เรื่องสั้น (มุมนนวนิยาย ชั้น 1)	110	155
17	วรรณกรรมนำอ่าน (BCNN)	622	745
18	วารสาร (BCNN)	137	901
19	วารสารและสิ่งพิมพ์ต่อเนื่อง (AGRI)	2	2
20	วารสารและสิ่งพิมพ์ต่อเนื่อง (ชั้น 1)	450	4,765
21	วารสารและสิ่งพิมพ์ต่อเนื่อง (ITECH)	0	0
22	วิทยานิพนธ์ (AGRI)	1	2
23	วิทยานิพนธ์ (BCNN)	487	507

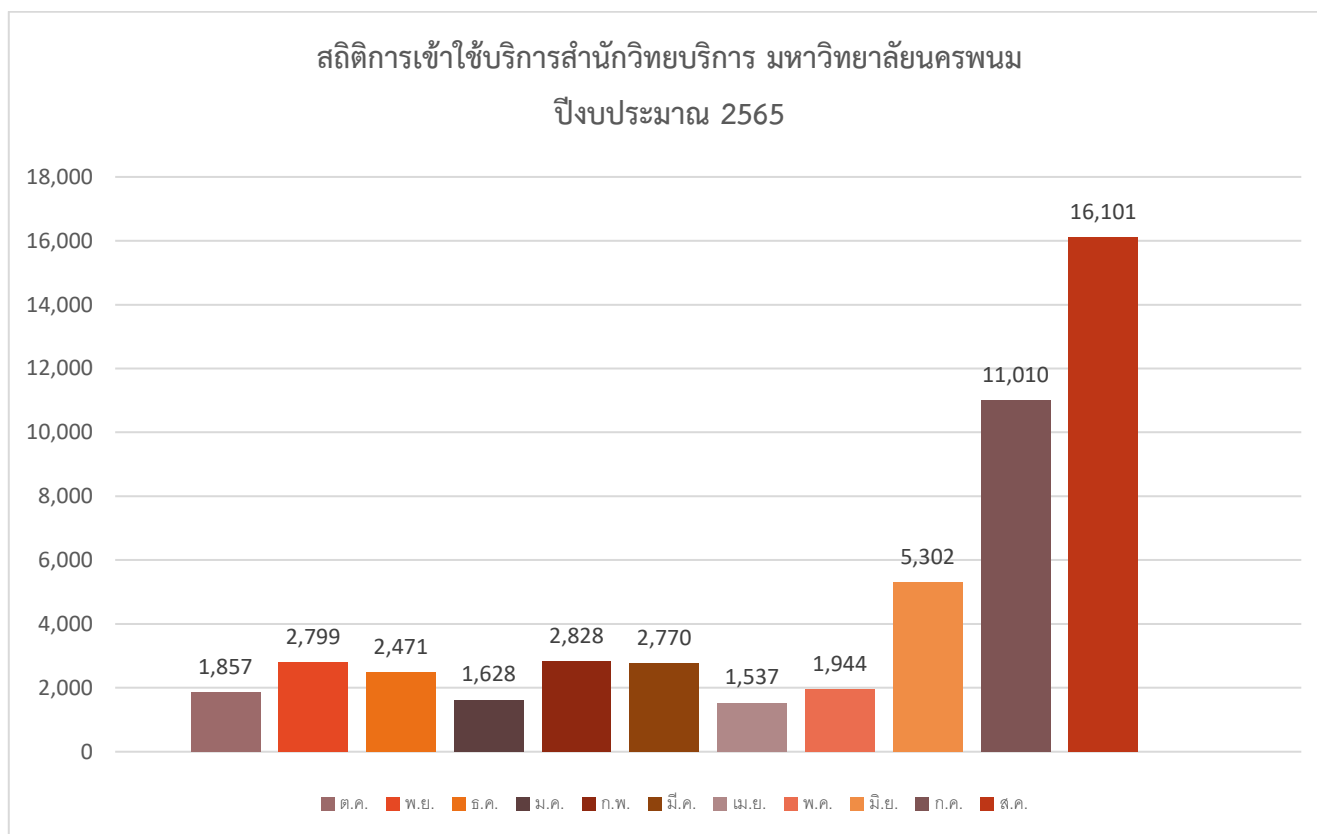
ลำดับ	ชื่อคอลเลกชัน	จำนวนชื่อเรื่อง	จำนวน ทรัพยากร
24	วิทยานิพนธ์ (TP)	0	0
25	วิทยานิพนธ์ (ชั้น 3)	1,071	1,203
26	วิทยานิพนธ์/วิจัย (ITECH)	0	0
27	วิทยาศาสตร์สุขภาพ (BCNN)	1,788	18,919
28	สารนิพนธ์	2	12
29	สิ่งพิมพ์ต่อเนื่อง (TP)	0	0
30	สิ่งพิมพ์รัฐบาล (AGRI)	10	17
31	สิ่งพิมพ์รัฐบาล (ชั้น 2)	374	591
32	สื่อที่มากับหนังสือ (ติดต่อกับเคาน์เตอร์บริการ)	425	858
33	สื่อภาพยนตร์เพื่อการเรียน (BCNN)	98	114
34	สื่ออิเล็กทรอนิกส์	27	51
35	สื่ออิเล็กทรอนิกส์ (TP)	0	0
36	หนังสือทั่วไป (AGRI)	1,310	3,194
37	หนังสือทั่วไป (BCNN)	3,121	14,163
38	หนังสือทั่วไป (TP)	2	2
39	หนังสือทั่วไปภาษาอังกฤษ (TP)	0	0
40	หนังสือภาษาจีน (ชั้น 3)	478	1,077
41	หนังสือภาษาไทย (ITECH)	149	260
42	หนังสือภาษาไทย (ชั้น 2)	12,523	24,009
43	หนังสือภาษาอังกฤษ (BCNN)	1,017	2,371
44	หนังสือภาษาอังกฤษ (ITECH)	2	3
45	หนังสือภาษาอังกฤษ (ชั้น 3)	1,332	1,776
46	หนังสืออ้างอิง (AGRI)	13	23
47	หนังสืออ้างอิง (TP)	0	0
48	หนังสืออ้างอิง ภาษาไทย (ห้องอ้างอิง ชั้น 3)	699	1,221

ลำดับ	ชื่อคอลเลกชัน	จำนวนชื่อเรื่อง	จำนวน ทรัพยากร
49	หนังสืออ้างอิง ภาษาอังกฤษ (ห้องอ้างอิง ชั้น 3)	227	429
50	หนังสืออ้างอิงภาษาไทย (ITECH)	0	0
51	หนังสืออ้างอิงภาษาอังกฤษ (ITECH)	1	1
52	ห้องกฎหมายและสิทธิมนุษยชน (ชั้น 3)	1,445	4,773
53	ห้องสืบค้นส่วนตัว	1	6
54	หูฟัง	1	26
55	ไอแพดมินิ 2	1	3
	รวม	29,768	85,003

สถิติการเข้าใช้บริการและการยืมทรัพยากรสารสนเทศ

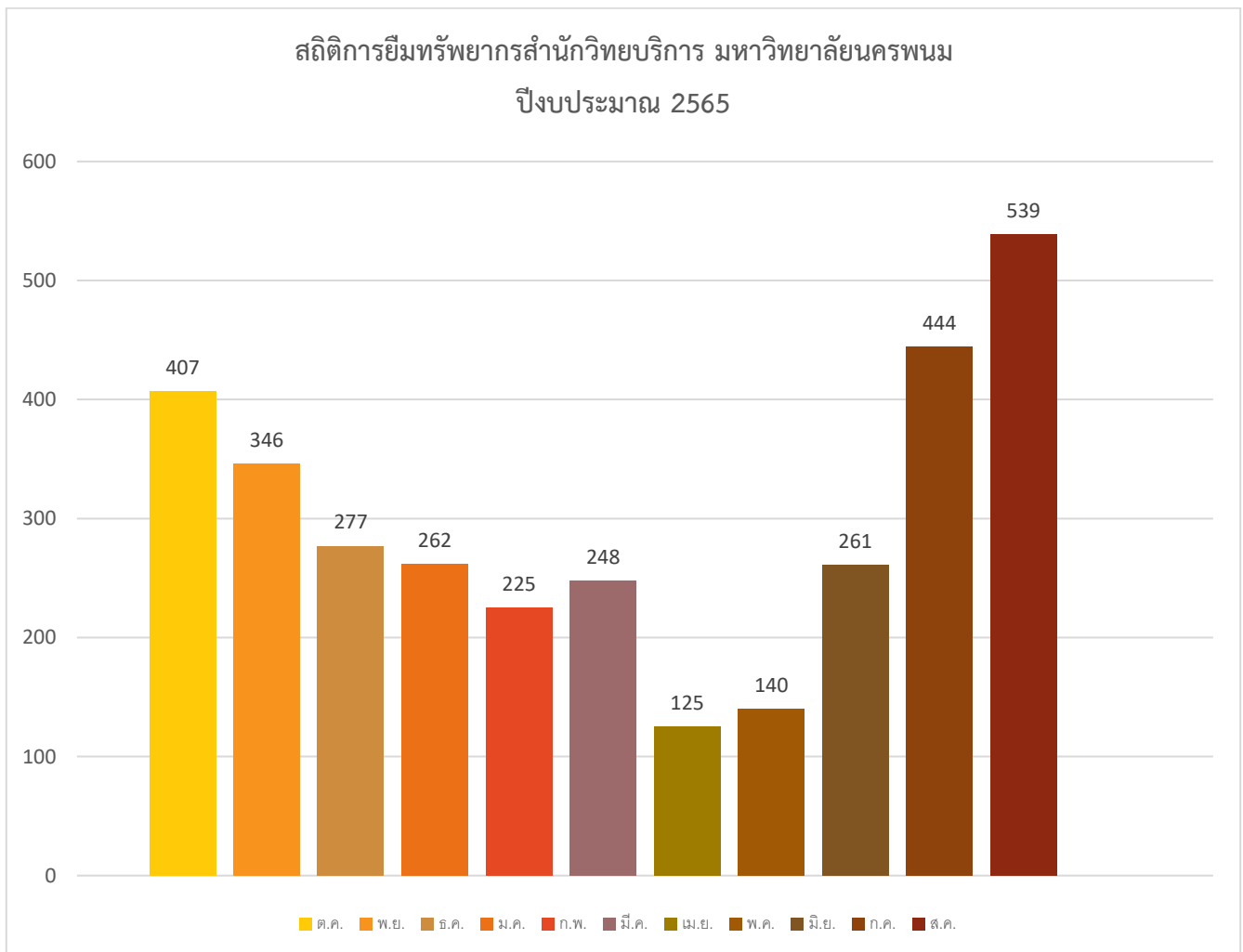
สถิติการเข้าใช้บริการปีงบประมาณ 2565 (ระหว่างวันที่ 1 ตุลาคม 2564 - 30 กันยายน 2565)

ต.ค.	พ.ย.	ธ.ค.	ม.ค.	ก.พ.	มี.ค.	เม.ย.	พ.ค.	มิ.ย.	ก.ค.	ส.ค.	ก.ย.
1,857	2,799	2,471	1,628	2,828	2,770	1,537	1,944	5,302	11,010	16,101	



สถิติการยื่นทรัพยากรสำนักวิทยบริการ มหาวิทยาลัยนครพนม ปีงบประมาณ 2565
(ระหว่างวันที่ 1 ตุลาคม 2564 - 30 กันยายน 2565)

ต.ค.	พ.ย.	ธ.ค.	ม.ค.	ก.พ.	มี.ค.	เม.ย.	พ.ค.	มิ.ย.	ก.ค.	ส.ค.	ก.ย.
407	346	277	262	225	248	125	140	261	444	539	



การให้บริการของสำนักวิทยบริการ

สำนักวิทยบริการ มีการปรับปรุงพื้นที่การให้บริการชั้น 1 เพื่ออำนวยความสะดวกแก่ผู้ใช้บริการ และตอบสนองต่อความต้องการของนักศึกษา อาจารย์ และบุคลากรภายในมหาวิทยาลัยนครพนม ดังนี้

1. มุมนิยาย มีนิยาย เรื่องสั้นทั้งภาษาไทยและอังกฤษให้เลือกอ่าน หรือจะถ่ายรูป เช็ควินสวย ๆ



2. ARC Cafe มุมสุดชิลของห้องสมุดที่หอมกรุ่นไปด้วยกลิ่นกาแฟจาง ๆ และมีขนม เครื่องดื่มให้เลือกซื้อเติมพลังในการทำงานด้วย



**3. มุมวารสาร เป็นบรรยากาศที่ดูสบายๆ ไม่ตึงเครียดมากเกินไปมีวารสารเพื่อความบันเทิง เช่น วารสาร
ผู้หญิง แพนชั่น ฯลฯ**



**4. มุมนิทรรศการ พื้นที่นี้รองรับการจัดนิทรรศการ นำเสนองาน ประชุมกลุ่มย่อย มีโทรทัศน์ โปรเจ็คเตอร์
ให้บริการ หากต้องการใช้งานสามารถติดต่อได้ที่เคาท์เตอร์ One Stop Service**



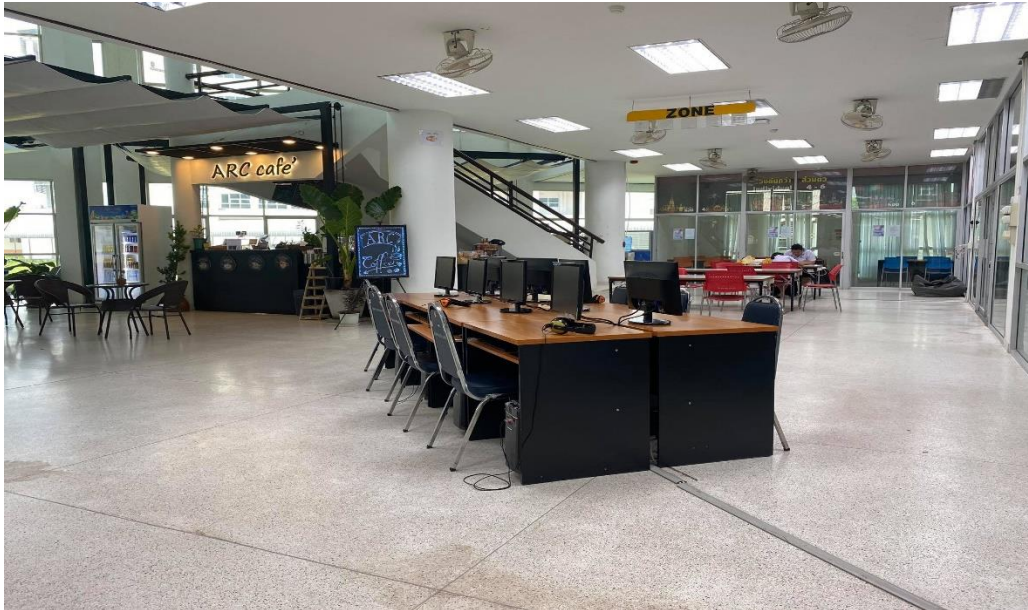
5. มุมเด็ก มุมยอดนิยมนของคนชอบนั่งพื้น หรือหาที่พักผ่อน มีหนังสือนิทาน วรรณกรรมเด็กให้อ่าน ระหว่างรอ



6. Reading zone ชั้น 3 ใครที่ชอบความเป็นส่วนตัว ต้องการทำงานในพื้นที่ใช้เสียงเราเองแนะนำมุมนี้



7. IT Corner มุมค้นข้อมูลที่มีทั้งสาระและบันเทิงที่จุดเดียว



8. ชั้น 2 มุมสงบที่หลายคนหลบความวุ่นวายมากันคัว ทำงาน หาหนังสือไปอ่าน



**9. ห้องสืบค้นส่วนตัว มุมประชุมกลุ่มย่อยที่ต้องการความเป็นส่วนตัว มีให้บริการที่ ชั้น 1 ติดต่อวงใช้
ห้องใต้ที่เคาท์เตอร์ One Stop Service**



10. โซฟาชมวิว เหนือยล้าจากการจ้องหน้าจอกิ่งหลายมานั่งพักผ่อน พักสายตาได้ที่นี่



หลักธรรมาภิบาล

ประเด็นหลักธรรมาภิบาล 10 ประการ

1. หลักประสิทธิผล (Effectiveness)

- มีผลการปฏิบัติงานที่บรรลุวัตถุประสงค์/เป้าหมายของแผนการปฏิบัติงานตามงบประมาณที่ได้รับ
- มีกระบวนการปฏิบัติงานและระบบงานที่เป็นมาตรฐาน
- มีการติดตาม ประเมินผล และพัฒนา ปรับปรุงอย่างต่อเนื่องและเป็นระบบ

2. หลักประสิทธิภาพ (Efficiency)

- มีการบริหารจัดการที่ได้ผลงานที่คุ้มค่าเมื่อเทียบกับเป้าหมายงบประมาณ และเวลาที่ใช้ไป
- มีการนำข้อมูลสารสนเทศเป็นหลักสำคัญในการบริหารงาน
- สามารถแนะแนวทาง/แก้ไขปัญหาการทำงาน หรือแก้ไขเฉพาะหน้า ที่เกิดขึ้นจากการทำงานของหน่วยงาน

3. หลักการตอบสนอง (Responsiveness)

- สามารถดำเนินการด้านการให้บริการได้ภายในระยะเวลาที่กำหนดไว้
- สามารถสร้างความเชื่อมั่น ความไว้วางใจให้แก่ผู้รับบริการ
- สามารถตอบสนองความคาดหวัง/ความต้องการของผู้รับบริการ และผู้มีส่วนได้ส่วนเสีย ที่มีความหลากหลาย และมีความแตกต่างได้

4. หลักภาระความรับผิดชอบ (Accountability)

- แสดงความรับผิดชอบในการปฏิบัติหน้าที่ และผลงานต่อเป้าหมายที่กำหนดไว้
- มีความรับผิดชอบต่อความคาดหวังของบุคลากรและผู้มีส่วนเกี่ยวข้อง
- มีสำนึกในการรับผิดชอบต่อปัญหาสาธารณะ

5. หลักความโปร่งใส (Transparency)

- มีกระบวนการทำงานที่เปิดเผยตรงไปตรงมา สามารถตรวจสอบได้ และสามารถชี้แจงได้เมื่อมีข้อสงสัย
- บุคลากรสามารถเข้าถึงข้อมูลข่าวสารขององค์กรได้อย่างทั่วถึง และข้อมูลมีความถูกต้อง

6. หลักการมีส่วนร่วม (Participation)

- เปิดโอกาสให้บุคลากรได้เข้าร่วมในการรับรู้ เรียนรู้ ทำความเข้าใจ ร่วมแสดงทัศนะร่วมเสนอปัญหา/ประเด็นที่สำคัญที่เกี่ยวข้อง
- รับฟังความคิดเห็นจากผู้มีส่วนเกี่ยวข้องเพื่อร่วมคิดแนวทาง หรือร่วมการแก้ไขปัญหา
- เปิดโอกาสให้บุคลากรมีส่วนร่วมในกระบวนการตัดสินใจและกระบวนการพัฒนาแผนงานหรืองานด้านต่าง ๆ

7. หลักการกระจายอำนาจ (Decentralization)

- มีการกำหนดภาระหน้าที่หรือขั้นตอนการดำเนินงานของหน่วยงานและมอบหมายงานแก่บุคลากรในหน่วยงานได้เหมาะสมกับปริมาณและคุณภาพของงานที่ทำ
- มีการถ่ายโอนอำนาจ การตัดสินใจ การใช้ทรัพยากร และภารกิจ จากผู้บริหารระดับสูง (อธิการบดี) ให้แก่ผู้บริหารระดับกลางและระดับต้น เพื่อให้ดำเนินการแทนโดยมีอิสระตามสมควร
- มีการถ่ายโอนอำนาจและความรับผิดชอบในการตัดสินใจ และการดำเนินการให้แก่บุคลากรโดยมุ่งเน้นการสร้างความพึงพอใจในการให้บริการ และผู้มีส่วนได้ส่วนเสีย การปรับปรุงกระบวนการและเพิ่มประสิทธิภาพ เพื่อผลการดำเนินงานที่ดีของมหาวิทยาลัย

8. หลักนิติธรรม (Rule of Law)

- มีการใช้อำนาจตามกฎหมาย วัจนบังคับของมหาวิทยาลัยในการบริหารงานด้วยความเป็นธรรม ไม่เลือกปฏิบัติ
- มีการใช้อำนาจในการปฏิบัติงานอย่างเหมาะสม

9. หลักความเสมอภาค (Equity)

- ผู้รับบริการได้รับการปฏิบัติและได้รับบริการอย่างเท่าเทียมกัน
- มีการให้บริการที่ผู้รับบริการพึงพอใจ

10. หลักมุ่งเน้นฉันทามติ (Consensus Oriented)

- มีการรับฟังข้อคิดเห็นจากกลุ่มบุคคลที่ได้รับประโยชน์และเสียประโยชน์หรือกลุ่มที่ได้รับผลกระทบโดยตรง
- มีการใช้กระบวนการตัดสินใจเพื่อสรุปข้อคิดเห็น
- มีการบริหารงานโดยยึดหลักฉันทามติ

การให้บริการเครื่องคอมพิวเตอร์

ห้องอินเตอร์เน็ต 2 มีจำนวนคอมพิวเตอร์ 39 เครื่อง มีเครื่องฉายภาพโปรเจคเตอร์ มีระบบเครื่องเสียงและ
โต๊ะเหมาะสมแก่การใช้ในการอบรม หรือ เรียนที่จำเป็นต้องใช้คอมพิวเตอร์

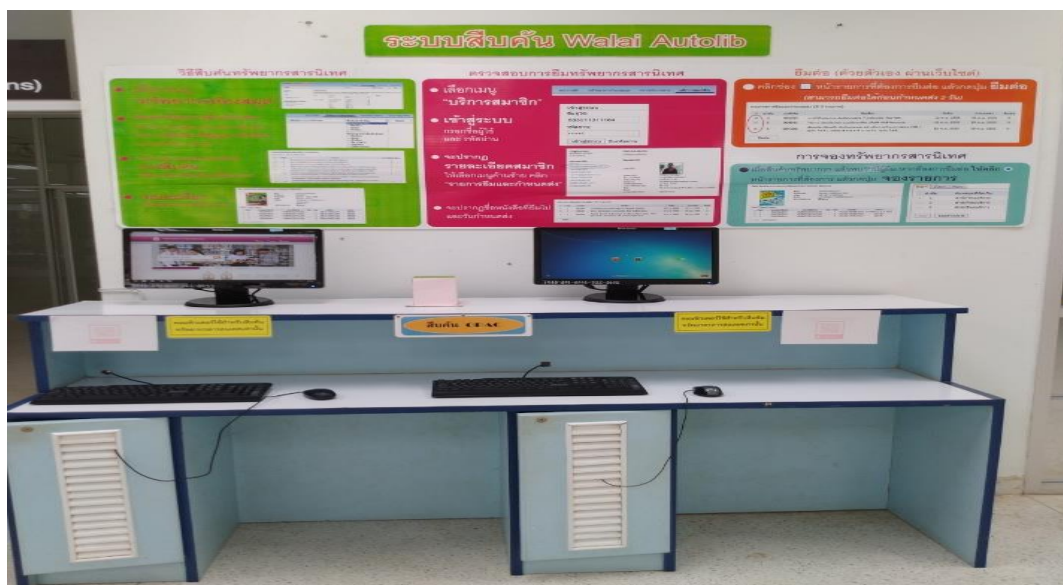


โซนค้นคว้าชั้น 1 จัดให้มีเครื่องคอมพิวเตอร์พร้อมมีระบบอินเตอร์เน็ต ทั้งแบบสายแลนและแบบไวไฟ มีโต๊ะ
นั่งทำงานในกรณีนำโน้ตบุ๊คมา มีที่สายปลั๊กจำนวนแต่ละโต๊ะเพื่อความสะดวกแก่ผู้ใช้บริการ



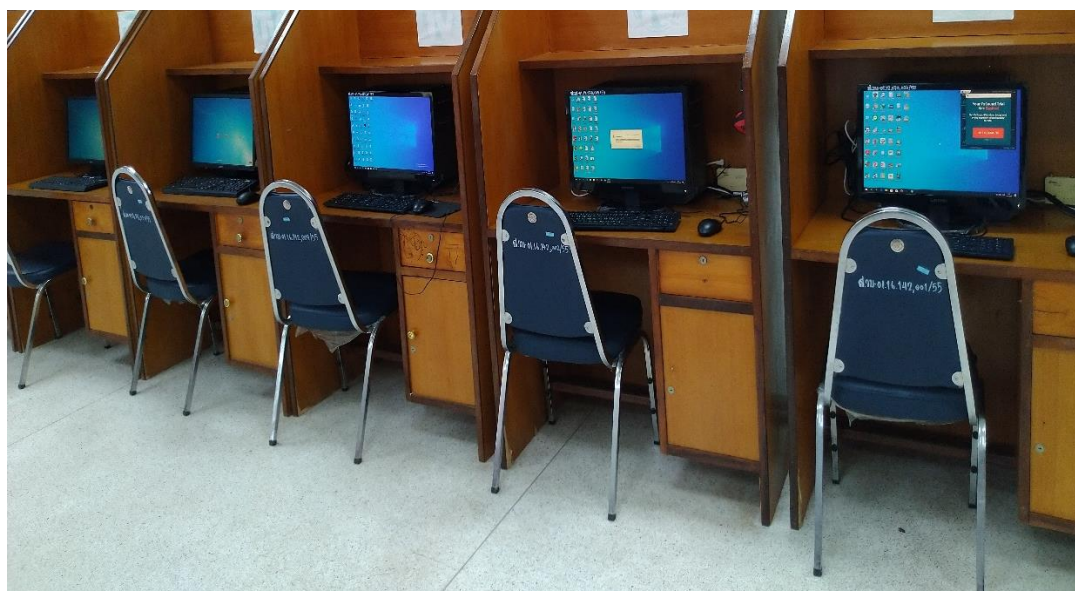
เครื่องคอมพิวเตอร์สำหรับสืบค้นหนังสือ ชั้น 2

เครื่องคอมพิวเตอร์สำหรับให้ผู้ใช้บริการสืบค้นหนังสือ งานวิจัย วารสาร นิตยสาร บทความ และสื่ออื่น ๆ ในสำนักวิทยบริการ ในระบบ Walai Auto Lib 2.0



เครื่องคอมพิวเตอร์สำหรับค้นคว้า ชั้น 3

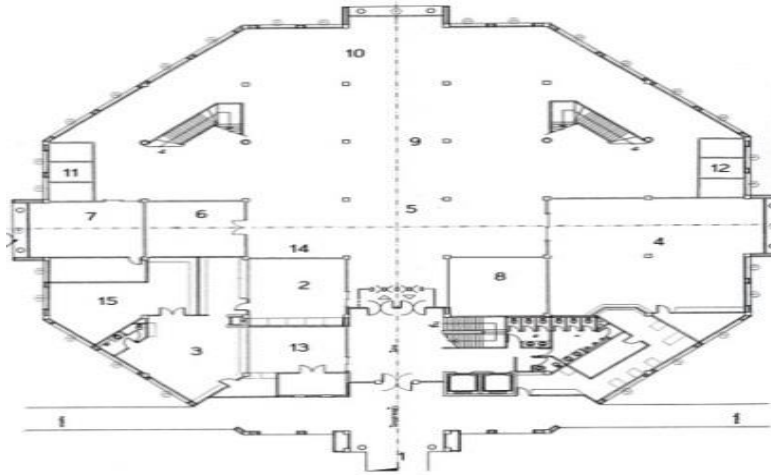
เครื่องคอมพิวเตอร์สำหรับให้บริการสืบค้นฐานข้อมูล จัดทำรายงาน พร้อมให้บริการพร้อมมีระบบอินเทอร์เน็ตเชื่อมต่อทุกเครื่อง

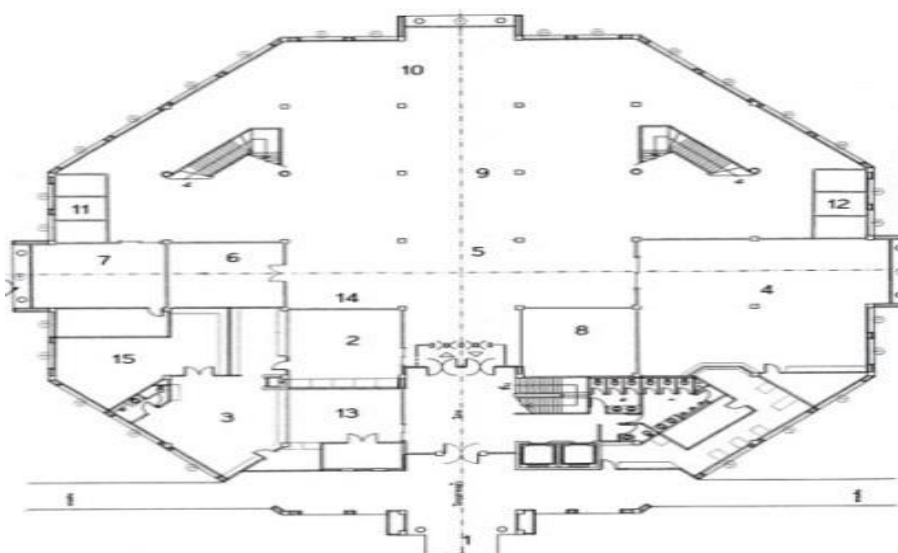


งานอาคารสำนักวิทยบริการ

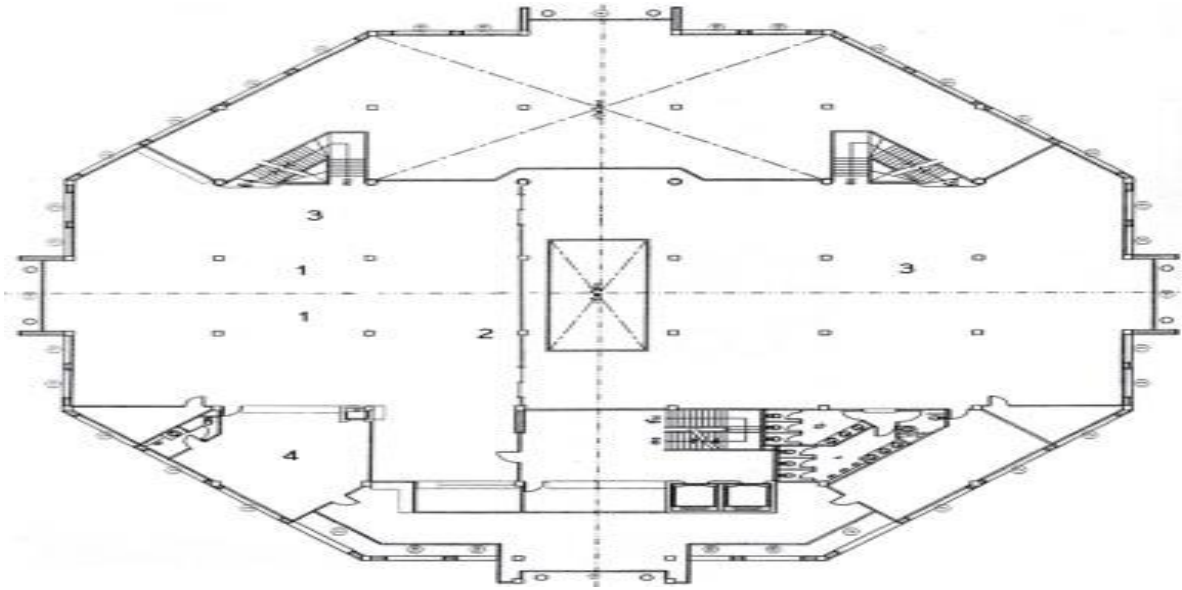
สำนักวิทยบริการ มหาวิทยาลัยนครพนม มีพื้นที่ให้บริการทั้งหมด จำนวน 5,910 ตารางเมตรมีการแบ่งพื้นที่ให้บริการ 2 ส่วน ได้แก่ ด้านบริการห้องสมุด ด้านบริการเทคโนโลยีสารสนเทศโดยแบ่งพื้นที่การให้บริการ ดังนี้

ผังอาคารชั้นที่ 1 พื้นที่ 1,730 ตารางเมตร ให้บริการดังนี้





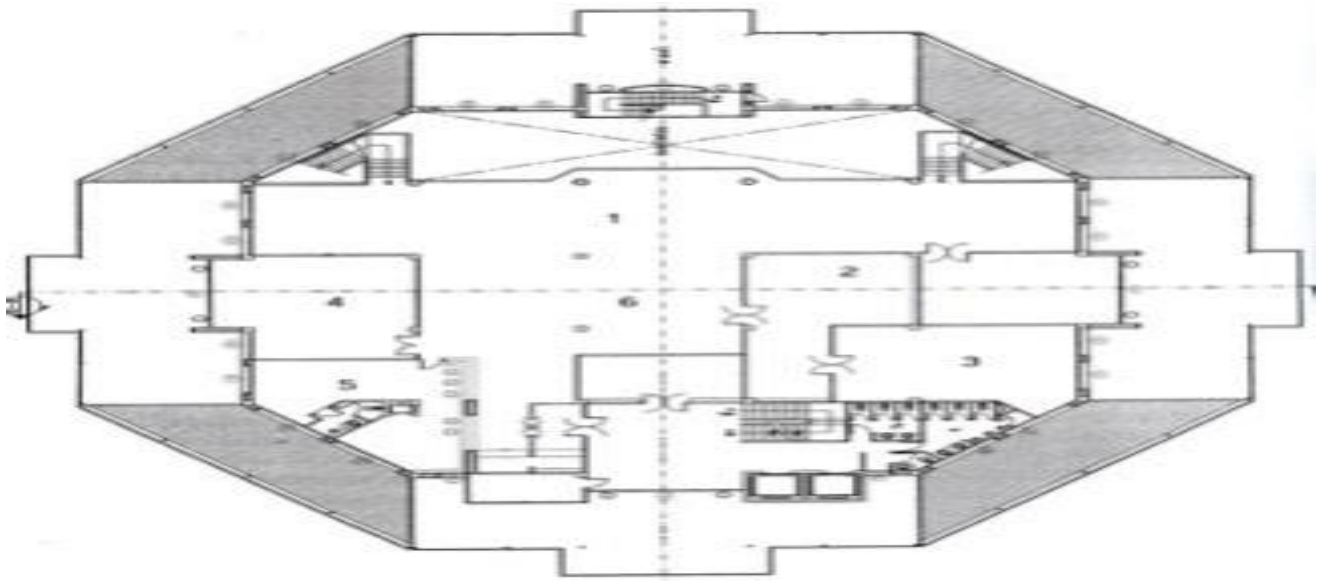
ผังอาคารชั้นที่ 2 พื้นที่ 1,290 ตารางเมตร ให้บริการดังนี้



- บริการสืบค้นทรัพยากรสารสนเทศ
- ห้องอ่านหนังสือ
- ห้องทำงานบรรณารักษ์



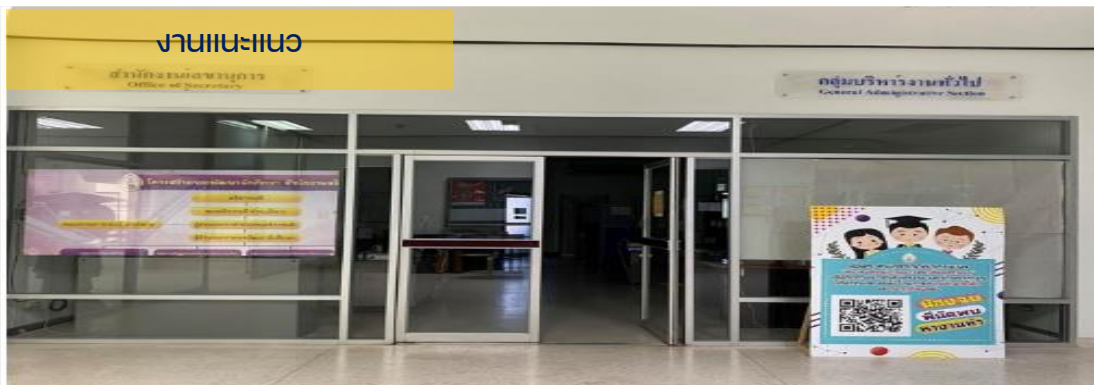
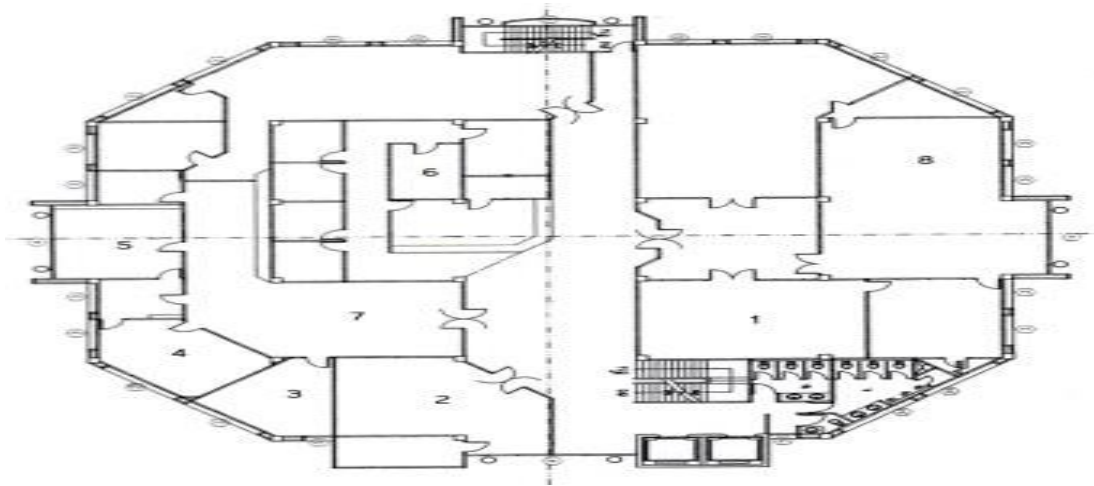
ผังอาคารชั้นที่ 3 พื้นที่ 1,290 ตารางเมตร ให้บริการดังนี้



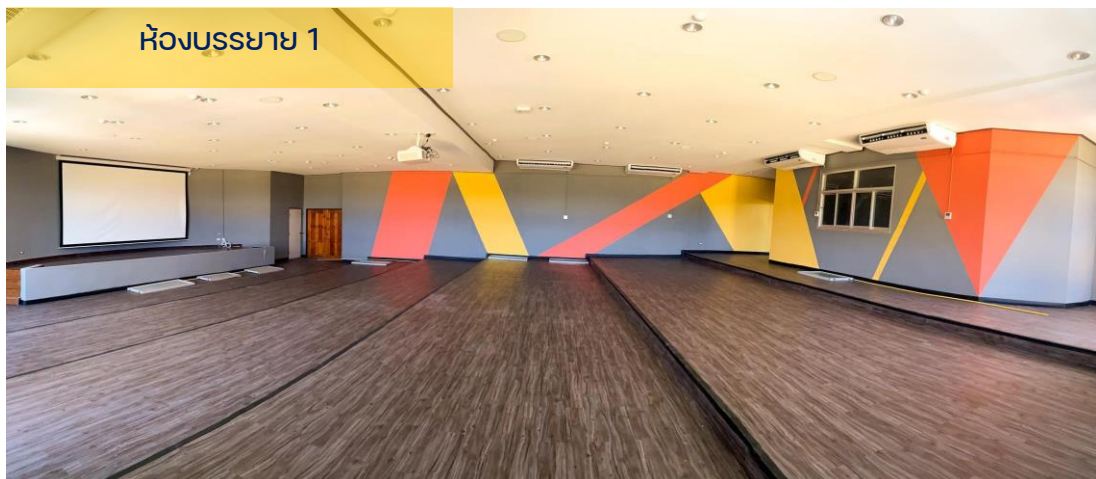
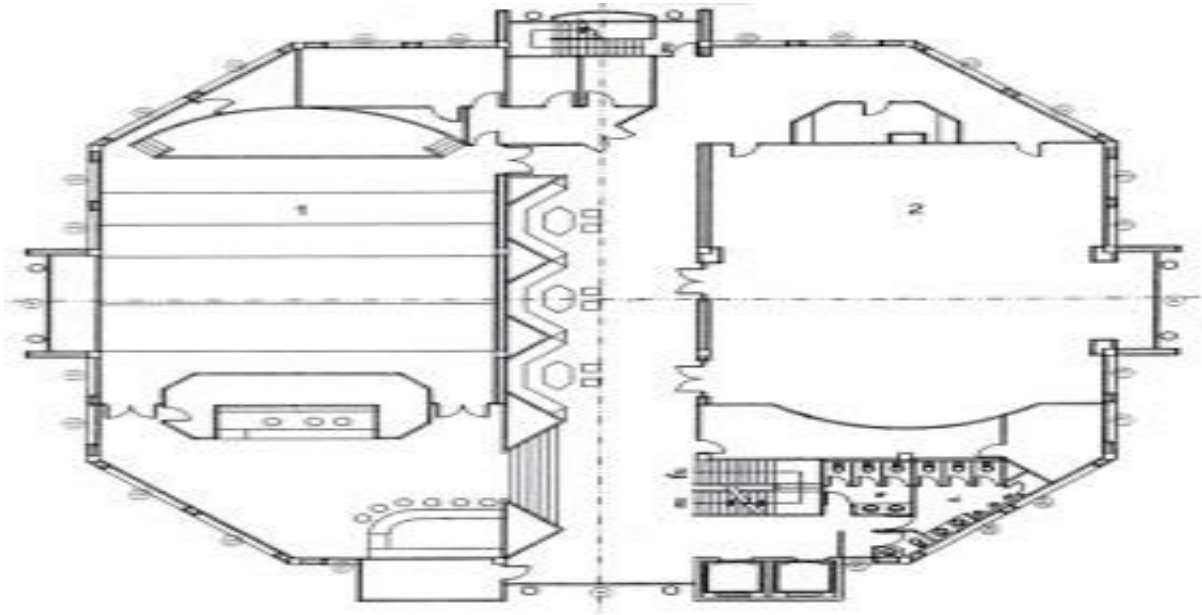
- บริการค้นคว้าเอกสารงานวิจัย
- ห้องหนังสืออ้างอิง
- ห้องมินิเธียเตอร์



ผังอาคารชั้นที่ 4 พื้นที่ 800 ตารางเมตร ให้บริการดังนี้



ผังอาคารชั้นที่ 5 พื้นที่ 800 ตารางเมตร ให้บริการดังนี้



สรุปผลการดำเนินโครงการ

ใบจัดสรรงบประมาณรายจ่าย ปีงบประมาณ พ.ศ. 2565

แผนงาน/ผลผลิต/งบรายจ่าย	แหล่งเงินรายได้					หมายเหตุ
	แหล่งเงิน งบประมาณ แผ่นดิน ทั้งปี	แหล่งเงิน งบประมาณ เงินรายได้ ทั้งปี	สะสม	เงินรับฝาก	รายได้อื่น	
แผนงานพื้นฐานด้านการพัฒนาและ เสริมสร้างศักยภาพทรัพยากร	540,000	1,643,600	-	-	-	ให้ใช้งบประมาณในไตรมาส 1-4 ตาม ยอดจัดสรร
- ผลผลิตผู้สำเร็จการศึกษาด้าน วิทยาศาสตร์และเทคโนโลยี	300,000	1,643,600	-	-	-	
1. งบบุคลากร	-	756,060	-	-	-	
1) เงินเดือน	-	-	-	-	-	
- เงินเดือน/ค่าจ้าง	-	756,060	-	-	-	
2. งบดำเนินงาน	-	857,540	-	-	-	
- ค่าตอบแทน/ใช้สอย/วัสดุ	-	617,540	-	-	-	
- สารานุกรมโรค	-	240,000	-	-	-	
3. งบอุดหนุน	300,000	-	-	-	-	
2) ค่าใช้จ่ายดำเนินงาน	300,000	-	-	-	-	
- ค่าวัสดุการศึกษา	-	-	-	-	-	
- สารานุกรมโรค	300,000	-	-	-	-	
4. งบลงทุน	-	30,000	-	-	-	
- ค่าครุภัณฑ์	-	30,000	-	-	-	
- ที่ดิน/สิ่งก่อสร้าง	-	-	-	-	-	
- ผลผลิตผู้สำเร็จการศึกษาด้าน วิทยาศาสตร์และเทคโนโลยี	240,000	-	-	-	-	
1. งบบุคลากร	-	-	-	-	-	
1) เงินเดือน	-	-	-	-	-	
- เงินเดือน/ค่าจ้าง	-	-	-	-	-	
2. งบดำเนินงาน	-	-	-	-	-	
- ค่าตอบแทน/ใช้สอย/วัสดุ	-	-	-	-	-	
- สารานุกรมโรค	-	-	-	-	-	
3. งบอุดหนุน	240,000	-	-	-	-	
1) ค่าใช้จ่ายดำเนินงาน	240,000	-	-	-	-	
- ค่าวัสดุการศึกษา	240,000	-	-	-	-	
- สารานุกรมโรค	-	-	-	-	-	
2) งบอุดหนุนทั่วไป	-	-	-	-	-	
4. งบลงทุน	-	-	-	-	-	
- ค่าครุภัณฑ์	-	-	-	-	-	
- ที่ดิน/สิ่งก่อสร้าง	-	-	-	-	-	
-เงินรายได้อื่น	-	-	-	-	-	
-เงินรับฝาก	-	-	-	-	-	
รวมทั้งสิ้น	540,000	1,643,600				

*** หมายเหตุ ***

1. การเบิกจ่ายงบประมาณรายจ่ายประจำปี 2565 ให้เบิกจ่ายได้ตั้งแต่ 1 ตุลาคม 2564 ถึง 15 สิงหาคม 2565
2. เงินงบประมาณ ให้เบิกจ่ายภาพรวม ไตรมาสที่ 1 ร้อยละ 23 ไตรมาสที่ 2 ร้อยละ 31 ไตรมาสที่ 3 ร้อยละ 23 ไตรมาสที่ 4 ร้อยละ 23
3. เงินนอกงบประมาณ ให้ตรวจสอบยอดเงินที่มีอยู่จริง ก่อนอนุมัติจัดซื้อจัดจ้าง หรือกิจกรรม/โครงการ และเบิกจ่ายได้ไม่เกินที่ สภามหาวิทยาลัยนครพนมอนุมัติ

(ปรับแผนกลางปี) สำนักวิทยบริการ ได้ตัดจ่ายโดยเงินรายได้ไปเรียบร้อยแล้วตั้งแต่ 1 ตุลาคม 2564 -31 พฤษภาคม 2565 จำนวน 487,061.00 บาท ทำให้เงินรายได้งบดำเนินงานไม่เพียงพอจึงขอปรับโอนเงินรายได้สะสมงบบุคลากรที่ได้รับจากสภา โดยสภามหาวิทยาลัยนครพนม อนุมัติให้ใช้เงินรายได้สะสมสำนักวิทยบริการ จำนวน 780,575.00 บาท รายได้ประจำปีงบประมาณ พ.ศ.2565 จำนวน 863,025.00 บาท รับรองมติที่ประชุมวาระที่ 4.5 ในการประชุมสภามหาวิทยาลัยนครพนม ครั้งที่ 7/2565 เมื่อวันที่ 5 มิถุนายน พ.ศ.2565

(1) รายละเอียดการขอปรับแผนกลางปี ประจำปีงบประมาณ พ.ศ. 2565

(เงินรายได้)

ลำดับ	แผนงาน/ผลผลิต/งบรายจ่าย/รายการ	งบประมาณเงินรายได้		
		งบต้นปี	มติอนุมัติ	ขอปรับโอน
1.	งบบุคลากร	756,060	0	487,061
	1.1 เงินเดือน/ค่าจ้าง	756,060	0	487,061
2.	งบดำเนินงาน	857,540	833,025	345,964
	2.1 ค่าตอบแทนใช้สอยวัสดุ	513,840	489,325	259,049
	2.2 ค่าสาธารณูปโภค	240,000	240,000	-
	2.3 ค่าใช้จ่ายโครงการประจำ (ROUTINE) (มณว.302.1) รายละเอียดโครงการตามระบบ http://plan.npu.ac.th/npu_request/?m=table3021#	103,700	103,700	86,915
3.	งบลงทุน	30,000	30,000	30,000
	3.1 ค่าครุภัณฑ์	30,000	30,000	30,000
	1) ค่าครุภัณฑ์คอมพิวเตอร์	30,000	30,000	30,000
รวม		1,643,600	863,025	863,025

หมายเหตุ: งานนโยบายและแผนได้กรอกข้อมูลตามแบบฟอร์มเรียบร้อยแล้วขอปรับแผนกลางปีในส่วนวงเงินรายได้สะสมสำนักวิทยบริการ จำนวน 780,575.00 บาท และเงินรายได้ประจำปีงบประมาณ พ.ศ.2565 จำนวน 863,025.00 บาท เนื่องจากได้มีการตัดเงินงบบุคลากรในส่วนวงงบดำเนินงานวงเงินรายได้งบประมาณ ส่งผลให้งบดำเนินงานวงเงินรายได้งบประมาณไม่เพียงพอต่อการดำเนินงานตามแผน จึงขอปรับยอดโอนดังกล่าวตามที่จัดทำในตาราง

(2) รายละเอียดการขอปรับแผนกลางปี ประจำปีงบประมาณ พ.ศ. 2565

(เงินรายได้สะสม)

ลำดับ	แผนงาน/ผลผลิต/งบรายจ่าย/รายการ	งบประมาณเงินรายได้สะสม		
		งบต้นปี	มติอนุมัติ	ขอปรับโอน
1.	งบบุคลากร	756,060	756,060	268,999
	1.1 เงินเดือน/ค่าจ้าง	756,060	756,060	268,999
2.	งบดำเนินงาน	857,540	24,515	511,576
	2.1 ค่าตอบแทนใช้สอยวัสดุ	513,840	24,515	271,576
	2.2 ค่าสาธารณูปโภค	240,000	0	240,000
3.	งบลงทุน	30,000	0	0
	3.1 ค่าครุภัณฑ์	30,000	0	0
	1) ค่าครุภัณฑ์คอมพิวเตอร์	30,000	0	0
	รวม	1,643,600	780,575	780,575

หมายเหตุ: งานนโยบายและแผนได้กรอกรงเงินตามแบบฟอร์มเรียบร้อยแล้วขอปรับแผนกลางปีในส่วนของเงินรายได้สะสมสำนักวิทยบริการ จำนวน 780,575.00 บาท และเงินรายได้ประจำปีงบประมาณ พ.ศ.2565 จำนวน 863,025.00 บาท เนื่องจากได้มีการตัดเงินงบบุคลากรในส่วนของงบดำเนินงานของเงินรายได้งบประมาณ ส่งผลให้งบดำเนินงานของเงินรายได้งบประมาณไม่เพียงพอต่อการดำเนินงานตามแผน จึงขอปรับยอดโอนดังกล่าวตามที่จัดทำในตาราง

โครงการ / กิจกรรม ประจำปีงบประมาณ พ.ศ.2565 สำนักวิทยบริการ มหาวิทยาลัยนครพนม



ที่	โครงการ/กิจกรรม	งบประมาณแผ่นดิน	ใช้จ่าย	คิดเป็นร้อยละ	คงเหลือ	รายได้ (บคส.)	ใช้จ่าย	คิดเป็นร้อยละ	คงเหลือ	รายได้ (สะสม)	ใช้จ่าย	คิดเป็นร้อยละ	คงเหลือ
1	โครงการจัดหาทรัพยากรสารสนเทศ	25,000	25,000	4.63	-	-	-	-	-	-	-	-	-
2	โครงการหนังสือเปลี่ยนมือ (Book Share)	-	-	-	-	-	-	-	-	-	-	-	-
3	โครงการประชาสัมพันธ์สำนักวิทยบริการ	-	-	-	-	-	-	-	-	-	-	-	-
4	โครงการจัดหาความรู้ KM ฯ	-	-	-	-	-	-	-	-	-	-	-	-
5	โครงการจัดซื้อฐานข้อมูล Magazine ประจำปีงบประมาณ 2565	6,000	5,980	1.11	20	-	-	-	-	-	-	-	-
6	โครงการอบรมการใช้ฐานข้อมูลออนไลน์ฯ	-	-	-	-	-	-	-	-	-	-	-	-
7	โครงการจัดซื้อครุภัณฑ์ ปี 2565	-	-	-	-	30,000	30,000	3.48	-	-	-	-	-
8	โครงการประเมินประกันคุณภาพฯ	2,310	2,090	0.39	220	3,700	3,700	0.43	-	-	-	-	-
9	โครงการ 5 ส.	-	-	-	-	-	-	-	-	-	-	-	-
10	โครงการบริการวิชาการ	2,000	2,000	0.37	-	-	-	-	-	-	-	-	-
11	โครงการพัฒนาบุคลากร	-	-	-	-	100,000	83,215	9.64	16,785	-	-	-	-
12	โครงการส่งเสริมและพัฒนากาใช้เทคโนโลยีสารสนเทศ	-	-	-	-	-	-	-	-	-	-	-	-
13	โครงการบริการเชิงรุก	-	-	-	-	-	-	-	-	-	-	-	-
14	โครงการศึกษาความพึงพอใจในการให้บริการของสำนักวิทยบริการ	-	-	-	-	-	-	-	-	-	-	-	-
15	โครงการบริหารจัดการส่วนสำนัก	204,690	204,570.76	37.88	119.24	489,325	265,101.50	30.72	224,223.50	24,515	18,360	2.35	6,155
	เงินเดือน (รายได้)	-	-	-	-	-	-	-	-	-	-	-	-
	เงินเดือน (รายได้สะสม)	-	-	-	-	-	-	-	-	756,060	655,433	83.97	100,627
	(สาธารณูปโภค ค่าไฟฟ้า โทรศัพท์ ค่าประปา)	300,000	299,085.73	55.39	914.27	240,000	-	-	240,000	-	-	-	-
	รวม	540,000	538,726.49	99.76	1,273.51	863,025	382,016.50	44.26	481,009	780,575	673,793	86.32	106,782

ระดับความพึงพอใจของผู้ใช้บริการหน่วยงาน

ผลการดำเนินงาน

ในปีการศึกษา 2564 สำนักวิทยบริการ มหาวิทยาลัยนครพนม ได้สำรวจรวบรวมเก็บข้อมูลความพึงพอใจต่อการใช้บริการ สำนักวิทยบริการ มหาวิทยาลัยนครพนม (ระหว่างวันที่ 1 มิถุนายน 2564 - 12 พฤษภาคม 2565) ผ่านช่องทางออนไลน์ google form และเผยแพร่ทางลิ้งค์ <https://bit.ly/3iKOGnQ> โดยหน่วยงานได้กำหนดจำนวนประชากรผู้ใช้บริการหน่วยงานตั้งแต่ต้นปีการศึกษา 2564 ประมาณการจำนวน 395 ราย และมีผู้ตอบแบบสำรวจจริงรวมทั้งสิ้น จำนวน 475 ราย พบว่า ความพึงพอใจในภาพรวมอยู่ในระดับ มากที่สุด ($X = 4.61$) โดยแยกเป็นรายด้าน ดังนี้

ประเด็น	ผลการประเมิน	ระดับ
1. ด้านกระบวนการ ขั้นตอนการให้บริการ	4.57	มากที่สุด
2. ด้านเจ้าหน้าที่ผู้ให้บริการ	4.59	มากที่สุด
3. ด้านสิ่งอำนวยความสะดวก	4.69	มากที่สุด
4. ด้านคุณภาพการให้บริการ	4.58	มากที่สุด
รวมทั้งหมด	4.61	มากที่สุด

จุดเด่น

หน่วยงานมีจุดเด่น ดังนี้

1. มีพื้นที่ให้บริการและอุปกรณ์ต่างๆ ที่เหมาะสมกับการเรียนรู้
2. เป็นแหล่งรวมทรัพยากรสารสนเทศที่ครอบคลุมการเรียนการสอนในมหาวิทยาลัย

แนวทางการพัฒนา

หน่วยงานมีแนวทางการพัฒนา ดังนี้

1. ย้ายเวลาการให้บริการ
2. พัฒนาศูนย์บริการให้เพิ่มขึ้น ตรงตามความต้องการของผู้ใช้มากขึ้น
3. ปรับรูปแบบการประชาสัมพันธ์ให้เข้าถึงผู้ใช้บริการให้มากขึ้น

กิจกรรมสำคัญในรอบปี

1. วันพฤหัสบดีที่ 25 สิงหาคม 2565 สำนักวิทยบริการได้นำผลิตภัณฑ์ผ้าฝ้ายซิกวง และโซดักทรัพย์ จากโครงการ U2T ตำบลพุ่มแก อำเภอนาแก จังหวัดนครพนม มาจัดแสดงในกิจกรรม Excellence Center Expo 2022 จัดขึ้นโดยสถาบันวิจัย ณ ตึกสำนักงานอธิการบดี(หลังใหม่)



2. วันที่ 20-21 สิงหาคม 2565 ทางสำนักวิทยบริการ นำโดยท่าน ผอ.ปรีชา อาชาวัจ พร้อมด้วยบุคลากร ได้ดำเนินการจัดอบรมช่องทางการจัดจำหน่าย ในโครงการขับเคลื่อนเศรษฐกิจและสังคมฐานรากหลังโควิดด้วยเศรษฐกิจ BCG (U2T for BCG) โดยวิทยากร คุณศศิธร ทัศนสพวงษ์ (กวาง) เจ้าของแบรนด์ RED WINK ที่มีประสบการณ์ในการขายออนไลน์ ที่มียอดออเดอร์ทะลุล้าน ให้แก่กลุ่มทอผ้าชกวง และกลุ่มจักรสานไซดักทรัพย์ ตำบลพุ่มแก อำเภอนาแก จังหวัดนครพนม เพื่อสร้างรายได้ผลิตภัณฑ์ใหม่ และสอนเทคนิคการขายเพื่อให้ได้มูลค่าที่สูงขึ้น



3. วันอังคารที่ 26 กรกฎาคม 2565 สำนักวิทยบริการ นำโดย ผศ.ดร.รณเทพ ปะตั้งทาน (รองผู้อำนวยการฝ่ายหอสมุดและเทคโนโลยีสารสนเทศ)ทำกิจกรรมมอบหนังสือและอุปกรณ์ทางการศึกษาแก่นักเรียนโรงเรียนตำรวจตระเวนชายแดน 2 แห่งที่ อ.ท่าอุเทน จ.นครพนม ได้แก่

- 1)โรงเรียนตำรวจตระเวนชายแดนบ้านหาดทรายเพ
- 2)โรงเรียนตำรวจตระเวนชายแดนชุกีศวิทยา



4. วันพุธที่ 29 มิถุนายน 2565 สำนักวิทยบริการ ได้มีการแนะนำบริการและพื้นที่ต่างๆ ของสำนักวิทยบริการ ให้กับนักศึกษาใหม่ ของคณะวิทยาการจัดการและเทคโนโลยีสารสนเทศ



5. วันพุธที่ 29 มิถุนายน 2565 เวลา 13.30 น. คณะผู้บริหาร สำนักวิทยบริการ ได้ดำเนินการสอบสัมภาษณ์ผู้สมัครโครงการ U2T ณ ห้องประชุมองค์การบริหารส่วนตำบลพุ่มเมก อำเภอนาแก จังหวัดนครพนม รอบที่ 2 ที่รับสมัครช่วงวันที่ 27-28 มิถุนายน 2565 ที่ผ่านมา โดยมีผู้มีสิทธิ์สอบสัมภาษณ์เป็นบัณฑิตจบใหม่ 2 ท่าน และประชาชนทั่วไป 13 ท่าน



6. วันอังคารที่ 21 มิถุนายน 2565 สำนักวิทยบริการ ได้รับการตรวจการประเมินประกันคุณภาพ การศึกษาภายใน ประจำปีการศึกษา 2564 ณ ห้องวารสาร ชั้น 1 สำนักวิทยบริการ คณะกรรมการตรวจ ประเมินประกันคุณภาพการศึกษาภายใน ด้วยท่าน ผศ.ดร.สำราญ วิเศษ (ประธานกรรมการ) ,นาย วิชญ อภิบาลศรี (กรรมการ) ,นางวาพาพร สุพร (กรรมการและเลขานุการ) ได้ให้คำแนะนำในการเขียน ผลการดำเนินงานที่ถูกต้องพร้อมกับการปรับปรุงประกันคุณภาพในปีต่อไป



7. วันที่ 10 มิถุนายน 2565 ทางคณะเกษตรและเทคโนโลยี นำนักศึกษาใหม่เข้ามาอบรมการใช้งานระบบสารสนเทศของมหาวิทยาลัยนครพนม และสำนักวิทยบริการได้มีการแนะนำบริการภายใน สำนักวิทยบริการ



8. วันที่ 9 มิถุนายน 2565 เวลา 14.00 น. สำนักวิทยบริการ ได้ต้อนรับคณะผู้บริหารและบุคลากร จาก สำนักวิทยบริการ มหาวิทยาลัยมหาสารคาม นำทีมโดยท่าน ผศ.ดร.รัตนโชติ เทียนมงคล (ผู้อำนวยการสำนักวิทยบริการ) โดยมีการแลกเปลี่ยนเรียนรู้ หัวข้อออกแบบบริการและการพัฒนา บุคลากรเพื่อเพิ่มสมรรถนะการให้บริการห้องสมุดดิจิทัล พร้อมเดินชมพื้นที่ให้บริการวงทาง สำนักวิทยบริการ มหาวิทยาลัยนครพนม



9. วันอังคารที่ 31 พฤษภาคม 2565 ทางสำนักวิทยบริการ มีการจัดประชุมคณะกรรมการประจำสำนักวิทยบริการ ครั้งที่ 1/2565 ณ อาคารบรรณราชนครินทร์ ชั้น 1 ห้องวารสาร ตั้งแต่เวลา 9.00 - 12.00 น. โดย นายปรีชา วาชาวัง (ผู้อำนวยการสำนักวิทยบริการ) เป็นประธานในการประชุม ได้สรุปผลการดำเนินงานในรอบปีการศึกษา 2564 ให้แก่คณะกรรมการได้รับทราบ และทางคณะกรรมการก็ได้ร่วมพิจารณาขยาย แผนงาน ที่ทางสำนักวิทยบริการ ได้มีการเสนอในการประชุมครั้งนี้ ทางคณะกรรมการได้ให้ข้อเสนอแนะกับทางสำนักวิทยบริการ นำไปปรับปรุงแก้ไขการบริหารงาน และการบริการต่างๆ เพื่อให้ตอบสนองกับความต้องการของอาจารย์ บุคลากร นักศึกษาของมหาวิทยาลัยนครพนม เป็นอย่างดีและมีประสิทธิภาพสูงสุด



10. สำนักวิทยบริการ ดำเนินจัดโครงการพัฒนาบุคลากร กิจกรรมจัดทำแผนยุทธศาสตร์การ
พัฒนาสำนักวิทยบริการ ประจำปี พ.ศ. 2566 - 2569 กิจกรรมจิตบริการ ใจสำราญ งานสัมฤทธิ์
ประจำปี 2565 ระหว่างวันที่ 19 - 22 เมษายน 2565 ณ โรงแรม แผลมเสด็จบุรพาบิซ จ.จันทบุรี



11. วันที่ 28 มีนาคม 2565 นายปรีชา อชาวงษ์ ผู้อำนวยการสำนักวิทยบริการ มหาวิทยาลัยนครพนมได้ร่วมพิธีเปิดโครงการค่ายอาสาพัฒนาชุมชนและบำเพ็ญประโยชน์สังคม ประจำปี 2565 ครั้งนี้สำนักสำนักวิทยบริการได้บริจาคหนังสือส่งเสริมความรู้ แก่น้อง ๆ นักเรียน และนักศึกษา มหาวิทยาลัยนครพนมได้จัดห้องสมุดให้สะอาด สวยงาม ให้นำน้่านอ่านหนังสือ พักผ่อน ทำกิจกรรมต่างๆ ที่ส่งเสริมทักษะการเรียนรู้



12. วันที่ 7 กุมภาพันธ์ 2565 สำนักวิทยบริการนำโดยท่าน ผอ.ปรีชา อาชาวัจ ลงพื้นที่ตรวจเยี่ยมห้องสมุดโรงเรียนตำรวจตระเวนชายแดนหาดทรายเพ และห้องสมุดโรงเรียนตำรวจตระเวนชายแดนชุกชีวิทยา ได้ปรึกษากับคุณครูที่ดูแลห้องสมุดทั้ง 2 โรงเรียน ในเรื่องการพัฒนาห้องสมุด ด้านวัสดุ/อุปกรณ์ในการตกแต่ง เนื้อหาความรู้ต่างๆ รวมไปถึงเทคโนโลยีสมัยใหม่ เพื่อเตรียมความพร้อมในการรับเสด็จในโอกาสข้างหน้าอีกด้วย



13. วันที่ 23 พฤศจิกายน 2564 คณะผู้บริหารและบุคลากรสำนักวิทยบริการลงพื้นที่ ตำบลพุ่ม
แก อำเภอราทุพนธ์ จังหวัดนครพนม เพื่อสำรวจสินค้าและผลิตภัณฑ์ภายในตำบลพุ่มแก สรุปเป็น
ผลิตภัณฑ์ที่น่าสนใจในการนำมาพัฒนา 2 อย่าง
- คือ 1. ผ้าฝ้ายย้อมครามโดยการพัฒนาผ้าฝ้ายพื้นเมืองด้วยเทคโนโลยีนาโน ต่อยอดผ้าฝ้ายโดยการนำมา
ทำเป็นสินค้าหลายรูปแบบมากขึ้นเพื่อตอบสนองความต้องการของลูกค้า พัฒนابรรจุภัณฑ์ให้มีความ
โดดเด่นและส่งเสริมช่องทางการจำหน่ายผ้าฝ้ายให้เข้าถึงกลุ่มลูกค้าให้มากขึ้น
2. ปู่ยงชีวภาพ จะพัฒนาการปรับปรุงสูตรปุ๋ยที่หลากหลายและบรรจุภัณฑ์ให้มีหลายขนาดเหมาะสมแก่
การใช้งาน ออกแบบบรรจุภัณฑ์ที่สวยงามน่าสนใจมากขึ้น



คณะผู้จัดทำ

ที่ปรึกษา

- | | | |
|--------------------------------|-----------|-------------------------------|
| 1. นายปรีชา | อาสาวัง | ผู้อำนวยการสำนักวิทยบริการ |
| 2. อาจารย์ ดร.ปิตินิช | โศลบาท | รองผู้อำนวยการสำนักวิทยบริการ |
| 3. ผู้ช่วยศาสตราจารย์ ดร.ธนเทพ | ปะตังตาเน | รองผู้อำนวยการสำนักวิทยบริการ |
| 4. นางสาวจุฬาลักษณ์ | บุญกุศล | รักษาราชการแทนหัวหน้าสำนักงาน |

ประสานงาน / รวบรวม / วิเคราะห์ข้อมูล

- นางสาวรินนิดา ศรีจันทร์ เจ้าหน้าที่บริหารงานทั่วไป
บุคลากรสำนักวิทยบริการ มหาวิทยาลัยนครพนมทุกคน

ภาพกิจกรรม/ภาพบุคลากร

- นายธีรพงษ์ อาษาวัง เจ้าหน้าที่คอมพิวเตอร์
บุคลากรสำนักวิทยบริการ มหาวิทยาลัยนครพนมทุกคน

จัดทำโดย

ฝ่ายบริหาร สำนักวิทยบริการ มหาวิทยาลัยนครพนม



Academic Resource Center